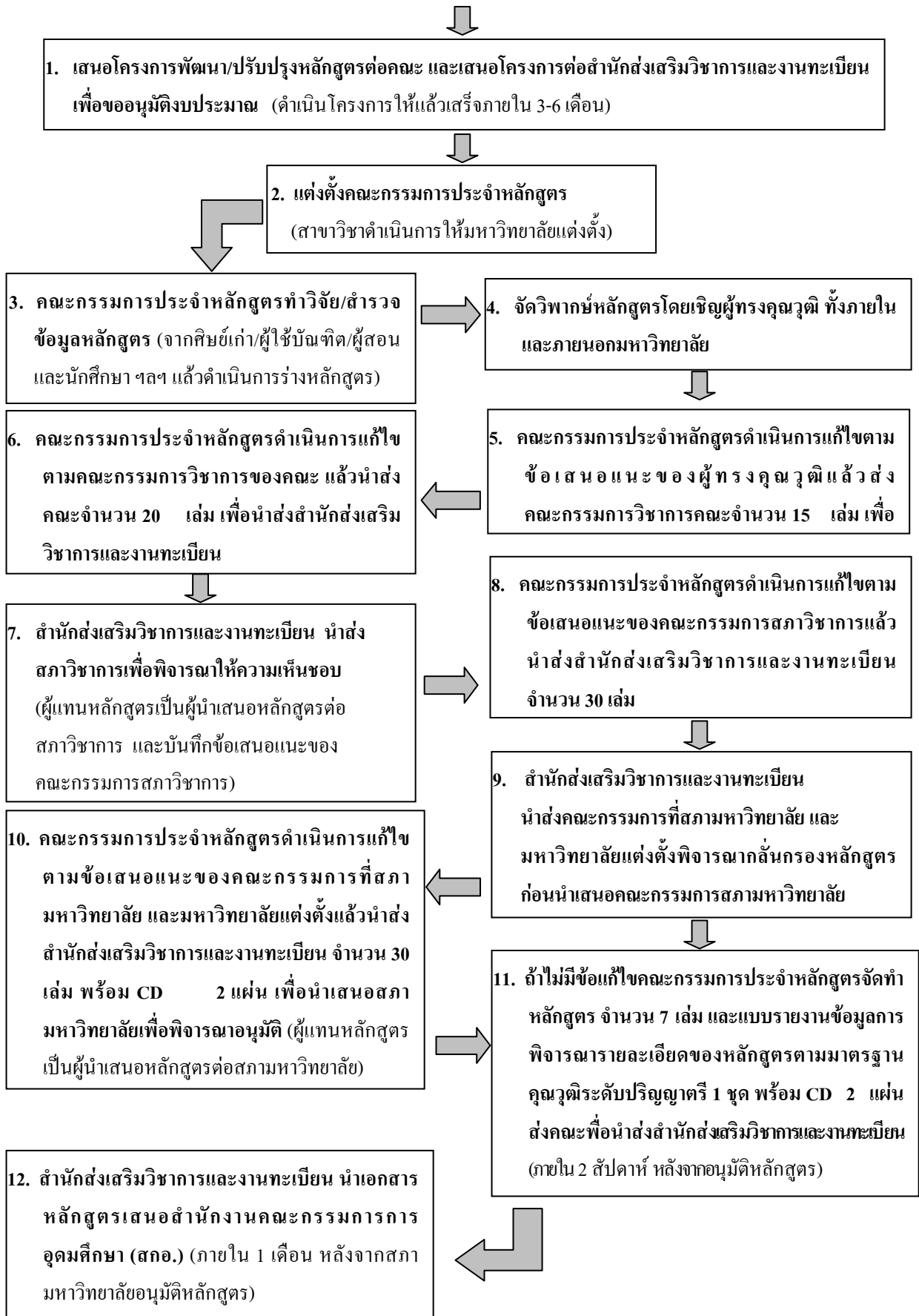


# ขั้นตอนการพัฒนา/ปรับปรุงหลักสูตร



## แนวปฏิบัติในการพัฒนาและปรับปรุงหลักสูตร เสนอสภาวิชาการ และสภามหาวิทยาลัย

1. ในกรณีที่แต่ละคณะมีการพัฒนาและปรับปรุงหลักสูตร คณะตีประชุมคณาจารย์ให้ทราบถึงเป้าหมาย อาทิ เช่น

1.1 หลักสูตรที่พัฒนาเป็นที่ตอบสนองต่อความต้องการของผู้ใช้บัณฑิต โดยการสัมภาษณ์สำรวจข้อมูล หรือวิจัย และอื่นๆ เพื่อเป็นหลักการและเหตุผล

1.2 ในขณะเดียวกันหลักสูตรต้องไม่ซ้ำซ้อนกัน

1.3 ควรมีการบูรณาการการใช้ทรัพยากรร่วมกันในคณะ ต่างคณะ หรือหน่วยงานอื่น ๆ

2. ตารางไม่มีเส้นแนวตั้ง ดูจากแนวตารางที่กำหนดไว้

3. เอกสารที่นำเสนอต้องสมบูรณ์ ครบถ้วนทุกเรื่อง ไม่มีเครื่องหมาย xxx หรือช่องว่าง ....

4. รหัสวิชา ต้องเรียงลำดับน้อยไปมากเสมอ เช่น.

4.1 2500106 วิธีไทย 3(3-0)

4.2 2500107 วิธีโลก 3(3-0)

5. ในกรณีวิชาที่มีรายวิชาต่อเนื่อง ต้องเรียงลำดับตัวเลขน้อยไปมาก เช่น.

5.1 4011305 ฟิสิกส์1 3(3-0)

5.2 4011306 ฟิสิกส์2 3(3-0)

6. การเปลี่ยนรหัสรายวิชาใหม่ จะทำเมื่อ

6.1 เปลี่ยนชื่อวิชา เปลี่ยน(หน่วยกิต-ชั่วโมง) และเปลี่ยนเนื้อหาใหม่

6.2 ปรับเปลี่ยนเนื้อหาวิชาเดิมมากกว่าร้อยละ 20 ของเนื้อหาวิชาเดิม

7. การลงรหัสรายวิชาที่พัฒนา/ปรับปรุงใหม่ ให้ปฏิบัติดังนี้

7.1 ถ้าเป็นรายวิชาใหม่ให้ลงเลข 3 ตัวแรก ตามรหัสของหมวดหมู่วิชาของท่าน เช่น หมวดวิทยาศาสตร์ รหัส100-149 และเว้นเลข 4 ตัวหลังไว้ พร้อมทั้งแนบคำอธิบายรายวิชา และแผนการเรียนในแต่ละภาคการศึกษา ส่งไปยังสำนักส่งเสริมวิชาการและงานทะเบียน ทางสำนักส่งเสริมวิชาการและงานทะเบียนจะลงเลขรหัสให้ท่าน

7.2 ถ้าเป็นรายวิชาเดิม แต่มีการเปลี่ยนแปลง เช่น ชื่อวิชา เนื้อหา (หน่วยกิต-ชั่วโมง) ให้ส่งทั้งรายวิชาเดิมและรายวิชาที่พัฒนา/ปรับปรุงใหม่ ไปยังสำนักส่งเสริมวิชาการและงานทะเบียน เพื่อลงรหัสวิชา 4 ตัวหลังให้

8. ชื่อวิชาภาษาไทย และภาษาอังกฤษ ควรสอดคล้องกัน

9. ทุกตารางเมื่อขึ้นหน้าใหม่ ต้องมีชื่อกำกับตาราง และมีวงเล็บ(ต่อ) และข้อความกำหนดแสดงในแต่ละช่องของตารางจากหน้าเดิมด้วย

10. การนำเสนอสภาวิชาการ และสภามหาวิทยาลัย ควรนำเสนอ POWER POINT ที่สรุปเนื้อหาให้ครอบคลุม และสั้น ดังนี้

10.1 ความเป็นมาของการพัฒนา/ปรับปรุงหลักสูตร (หลักการและเหตุผล)

10.2 วัตถุประสงค์

10.3 เป้าหมาย

10.4 ตารางเปรียบเทียบหลักสูตรเดิม กับหลักสูตรที่พัฒนา/ปรับปรุง (ภาคผนวก 7)

10.5 ตารางการปรับปรุงแก้ไขตามข้อเสนอแนะของคณะกรรมการวิพากษ์หลักสูตร

(ภาคผนวก 9)

10.6 ตารางการปรับปรุงแก้ไขตามข้อเสนอแนะของกรรมการสภาวิชาการ (ภาคผนวก 10)

10.7 ตารางการปรับปรุงแก้ไขตามข้อเสนอแนะของคณะกรรมการกั่นกรองก่อนนำเข้าสภามหาวิทยาลัย (ภาคผนวก 11)

10.8 ตารางการปรับปรุงแก้ไขตามข้อเสนอแนะของคณะกรรมการสภามหาวิทยาลัย

(ภาคผนวก 12)



ตัวอย่าง

(ปกสำหรับหลักสูตรปริญญาตรีที่พัฒนาขึ้นใหม่)

หลักสูตร.....

สาขาวิชา.....

หลักสูตรใหม่

พุทธศักราช 25.....

คณะ.....

มหาวิทยาลัยราชภัฏพระนคร



ตัวอย่าง

(ปกสำหรับหลักสูตรปริญญาตรีที่ปรับปรุงขึ้นใหม่)

หลักสูตร.....

สาขาวิชา.....

หลักสูตรปรับปรุง

พุทธศักราช 25.....

คณะ.....

มหาวิทยาลัยราชภัฏพระนคร

## คำนำ

ให้กล่าวถึงความเป็นมาของการพัฒนา/ปรับปรุงหลักสูตรตามความต้องการของตลาดแรงงาน  
วัตถุประสงค์ และเป้าหมาย ความยาวไม่เกินสองในสามของหน้ากระดาษ A4 .....

.....

.....

.....

.....

.....

.....

.....

คณะ/วิทยาลัย.....

มหาวิทยาลัยราชภัฏพระนคร

## สารบัญ

	หน้า
คำนำ	ก
สารบัญ	ข
หมวดที่ 1 ข้อมูลทั่วไป	1
1 ชื่อหลักสูตร	1
2 ชื่อปริญญา และสาขาวิชา	1
3 วิชาเอก	1
4 จำนวนหน่วยกิตที่เรียนตลอดหลักสูตร	1
5 รูปแบบของหลักสูตร	1
6 สถานภาพของหลักสูตรและการพิจารณาอนุมัติ/เห็นชอบหลักสูตร	2
7 ความพร้อมในการเผยแพร่หลักสูตรที่มีคุณภาพและมาตรฐาน	2
8 อาชีพที่สามารถประกอบได้หลังสำเร็จการศึกษา	2
9 ชื่อ-สกุล ตำแหน่งทางวิชาการ และคุณวุฒิการศึกษาของอาจารย์ ผู้รับผิดชอบหลักสูตร	3
10 สถานที่จัดการเรียนการสอน	3
11 สถานการณ์ภายนอกหรือการพัฒนาที่จำเป็นต้องนำมาพิจารณา ในการวางแผนหลักสูตร	3
12 ผลกระทบจากการพัฒนาทางเศรษฐกิจ และการพัฒนาทางสังคมและ วัฒนธรรม ต่อการพัฒนาหลักสูตรและความเกี่ยวข้องกับพันธกิจของสถาบัน	3
13 ความสัมพันธ์กับหลักสูตรอื่นที่เปิดสอนในวิทยาลัย/คณะ/สาขาวิชา/ หลักสูตรอื่นของสถาบัน	4
หมวดที่ 2 ข้อมูลเฉพาะของหลักสูตร	5
1 ปรัชญา ความสำคัญ และวัตถุประสงค์ของหลักสูตร	5
2 แผนพัฒนาปรับปรุง	5
หมวดที่ 3 ระบบการจัดการศึกษา การดำเนินการ และโครงสร้างของหลักสูตร	6
1 ระบบการจัดการศึกษา	6
2 การดำเนินการหลักสูตร	6
3 หลักสูตรและอาจารย์ผู้สอน	11
4 องค์ประกอบเกี่ยวกับประสบการณ์ภาคสนาม (การฝึกงาน หรือสหกิจศึกษา)	21
5 ข้อกำหนดเกี่ยวกับการทำโครงการหรืองานวิจัย	21
หมวดที่ 4 ผลการเรียนรู้ กลยุทธ์การสอนและการประเมินผล	22
1 การพัฒนาคุณลักษณะพิเศษของนักศึกษา	22
2 การพัฒนาผลการเรียนรู้ในแต่ละด้าน	22
3 ผังแสดงการกระจายความรับผิดชอบมาตรฐานผลการเรียนรู้หมวดศึกษาทั่วไป	27
4 ผังแสดงการกระจายความรับผิดชอบมาตรฐานผลการเรียนรู้จากหลักสูตรสู่ รายวิชา (เฉพาะด้าน)	28

## สารบัญ (ต่อ)

		หน้า
หมวดที่	<b>5 หลักเกณฑ์ในการประเมินผลนักศึกษา</b>	<b>29</b>
	1 กฎระเบียบหรือหลักเกณฑ์ในการให้ระดับคะแนน(เกรด)	29
	2 กระบวนการทวนสอบมาตรฐานผลสัมฤทธิ์ของนักศึกษา	29
	3 เกณฑ์การสำเร็จการศึกษาตามหลักสูตร	29
หมวดที่	<b>6 การพัฒนาคณาจารย์</b>	<b>30</b>
	1 การเตรียมการสำหรับอาจารย์ใหม่	30
	2 การพัฒนาความรู้และทักษะให้แก่คณาจารย์	30
หมวดที่	<b>7 การประกันคุณภาพหลักสูตร</b>	<b>31</b>
	1 การบริหารหลักสูตร	31
	2 การบริหารทรัพยากรการเรียนการสอน	31
	3 การบริหารคณาจารย์	32
	4 การบริหารบุคลากรสนับสนุนการเรียนการสอน	33
	5 การสนับสนุนและการให้คำแนะนำนักศึกษา	33
	6 ความต้องการของตลาดแรงงาน สังคม และ/หรือความพึงพอใจของผู้ใช้บัณฑิต	34
	7 ตัวบ่งชี้ผลการดำเนินงาน (Key Performance Indicators)	34
หมวดที่	<b>8 การประเมินและปรับปรุงการดำเนินการของหลักสูตร</b>	<b>37</b>
	1 การประเมินประสิทธิผลของการสอน	37
	2 การประเมินหลักสูตรในภาพรวม	37
	3 การประเมินผลการดำเนินงานตามรายละเอียดหลักสูตร	37
	4 การทบทวนผลการประเมินและวางแผนปรับปรุง	38



## สารบัญ (ต่อ)

ภาคผนวก		หน้า
ภาคผนวก 1	การสำรวจ/วิจัย ประเมินหลักสูตร/อื่นๆ	39
ภาคผนวก 2	ข้อบังคับมหาวิทยาลัยราชภัฏพระนครว่าด้วยการจัดการศึกษา ระดับอนุปริญญา ปริญญาตรี และปริญญาตรี(ต่อเนื่อง) พ.ศ. 2548	40
ภาคผนวก 3	คำสั่งแต่งตั้งคณะกรรมการพัฒนา / ปรับปรุงหลักสูตร	42
ภาคผนวก 4	คำสั่งแต่งตั้งคณะกรรมการวิพากษ์หลักสูตร	53
ภาคผนวก 5	ตารางการปรับปรุงแก้ไขตามข้อเสนอแนะของคณะกรรมการวิพากษ์ หลักสูตรคณะ/วิทยาลัยที่สังกัด	55
ภาคผนวก 6	ตารางการปรับปรุงแก้ไขตามข้อเสนอแนะของคณะกรรมการ หลักสูตรคณะ/วิทยาลัยที่สังกัด	57
ภาคผนวก 7	ตารางการปรับปรุงแก้ไขตามข้อเสนอแนะของสภาวิชาการ	62
ภาคผนวก 8	ตารางการปรับปรุงแก้ไขตามข้อเสนอแนะของคณะกรรมการ ดำเนินงานของสภามหาวิทยาลัย ฝ่ายกลั่นกรองหลักสูตร	61
ภาคผนวก 9	ตารางการปรับปรุงแก้ไขตามข้อเสนอแนะของสภามหาวิทยาลัย	63
ภาคผนวก 10	ผลงานทางวิชาการของอาจารย์ประจำหลักสูตร	65
ภาคผนวก 11	แบบสรุปข้อคิดเห็นของผู้ทรงคุณวุฒิ และรายละเอียดหลักสูตร	69
ภาคผนวก 12		71

## คำนำ

ให้กล่าวถึงความเป็นมาของการพัฒนา/ปรับปรุงหลักสูตร วัตถุประสงค์ และเป้าหมาย ความยาวไม่เกินสองในสามของหน้ากระดาษ A4 .....

.....

.....

.....

.....

.....

.....

.....

วิทยาลัย/คณะ.....  
มหาวิทยาลัยราชภัฏพระนคร

## สารบัญ

	หน้า
คำนำ	1
สารบัญ	2
หมวดที่ 1 ข้อมูลทั่วไป	5
1 รหัสและชื่อหลักสูตร	5
2 ชื่อปริญญาและสาขาวิชา	5
3 วิชาเอก (ถ้ามี)	5
4 จำนวนหน่วยกิตที่เรียนตลอดหลักสูตร	5
5 รูปแบบของหลักสูตร	5
6 สถานภาพของหลักสูตรและการพิจารณาอนุมัติ/เห็นชอบหลักสูตร	6
7 ความพร้อมในการเผยแพร่หลักสูตรที่มีคุณภาพและมาตรฐาน	6
8 อาชีพที่สามารถประกอบได้หลังสำเร็จการศึกษา	7
9 ชื่อ-สกุล เลขประจำตัวประชาชน ตำแหน่งทางวิชาการ และคุณวุฒิการศึกษาของอาจารย์ผู้รับผิดชอบหลักสูตร	7
10 สถานที่จัดการเรียนการสอน	8
11 สถานการณ์ภายนอกหรือการพัฒนาที่จำเป็นต้องนำมาพิจารณา ในการวางแผนหลักสูตร	8
12 ผลกระทบจากการพัฒนาทางเศรษฐกิจ และการพัฒนาทางสังคมและ วัฒนธรรม ต่อการพัฒนาหลักสูตรและความเกี่ยวข้องกับพันธกิจของสถาบัน	8
13 ความสัมพันธ์ (ถ้ามี) กับหลักสูตรอื่นที่เปิดสอนในวิทยาลัย/คณะ/สาขาวิชา/ หลักสูตรอื่นของสถาบัน	9
หมวดที่ 2 ข้อมูลเฉพาะของหลักสูตร	10
1 ปรัชญา ความสำคัญ และวัตถุประสงค์ของหลักสูตร	10
2 แผนพัฒนาปรับปรุง	10
หมวดที่ 3 ระบบการจัดการศึกษา การดำเนินการ และโครงสร้างของหลักสูตร	11
1 ระบบการจัดการศึกษา	11
2 การดำเนินการหลักสูตร	11
3 หลักสูตรและอาจารย์ผู้สอน	16

## สารบัญ (ต่อ)

	หน้า
4 องค์ประกอบเกี่ยวกับประสบการณ์ภาคสนาม (การฝึกงาน หรือสหกิจศึกษา) (ถ้ามี)	29
5 ข้อกำหนดเกี่ยวกับการทำโครงการหรืองานวิจัย (ถ้ามี)	29
หมวดที่ 4 ผลการเรียนรู้ กลยุทธ์การสอนและการประเมินผล	31
1 การพัฒนาคุณลักษณะพิเศษของนักศึกษา	31
2 การพัฒนาผลการเรียนรู้ในแต่ละด้าน	31
3 <b>ผังแสดงการกระจายความรับผิดชอบมาตรฐานผลการเรียนรู้ จากหลักสูตรสู่รายวิชา</b>	<b>34</b>
หมวดที่ 5 หลักเกณฑ์ในการประเมินผลนักศึกษา	38
1 กฎระเบียบหรือหลักเกณฑ์ในการให้ระดับคะแนน(เกรด)	38
2 กระบวนการทวนสอบมาตรฐานผลสัมฤทธิ์ของนักศึกษา	38
3 เกณฑ์การสำเร็จการศึกษาตามหลักสูตร	38
หมวดที่ 6 การพัฒนาคณาจารย์	39
1 การเตรียมการสำหรับอาจารย์ใหม่	39
2 การพัฒนาความรู้และทักษะให้แก่คณาจารย์	39
หมวดที่ 7 การประกันคุณภาพหลักสูตร	40
1 การบริหารหลักสูตร	40
2 การบริหารทรัพยากรการเรียนการสอน	40
3 การบริหารคณาจารย์	41
4 การบริหารบุคลากรสนับสนุนการเรียนการสอน	41
5 การสนับสนุนและการให้คำแนะนำนักศึกษา	42
6 ความต้องการของตลาดแรงงาน สังคม และ/หรือความพึงพอใจของผู้ใช้บัณฑิต	42
7 ตัวบ่งชี้ผลการดำเนินงาน (Key Performance Indicators)	43
หมวดที่ 8 การประเมินและปรับปรุงการดำเนินการของหลักสูตร	46
1 การประเมินประสิทธิผลของการสอน	46
2 การประเมินหลักสูตรในภาพรวม	46
3 การประเมินผลการดำเนินงานตามรายละเอียดหลักสูตร	47

## สารบัญ (ต่อ)

	หน้า
4 การทบทวนผลการประเมินและวางแผนปรับปรุง	47
ภาคผนวก	48
ภาคผนวก 1 จากการศึกษา/วิจัย ประเมินหลักสูตร/อื่นๆ	49
ภาคผนวก 2 ข้อบังคับมหาวิทยาลัยราชภัฏพระนครว่าด้วยการจัดการศึกษา ระดับอนุปริญญา ปริญญาตรี และปริญญาตรี(ต่อเนื่อง) พ.ศ. 2548	51
ภาคผนวก 3 ความหมายของเลขรหัสวิชา	65
ภาคผนวก 4 ผลงานทางวิชาการ การค้นคว้า วิจัย หรือการแต่งตำรา รวมทั้งภาระการสอนทั้งที่มีอยู่แล้ว และที่จะมีในหลักสูตรนี้	67
ภาคผนวก 5 ผังแสดงการกระจายความรับผิดชอบมาตรฐานผลการเรียนรู้ จากหลักสูตรสู่รายวิชา	71
ภาคผนวก 6 ทรัพยากรการเรียนการสอนที่มีอยู่เดิม	73
ภาคผนวก 7 คำสั่งแต่งตั้งคณะกรรมการประจำหลักสูตร	76
ภาคผนวก 8 ตารางเปรียบเทียบหลักสูตรเดิมกับหลักสูตรปรับปรุง (ถ้ามี)	78
ภาคผนวก 9 คำสั่งแต่งตั้งคณะกรรมการวิพากษ์หลักสูตร	80
ภาคผนวก 10 ตารางการปรับปรุงแก้ไขตามข้อเสนอแนะของคณะกรรมการ วิพากษ์หลักสูตร	82
ภาคผนวก 11 ตารางการปรับปรุงแก้ไขตามข้อเสนอแนะของคณะกรรมการ สภาวิชาการ	84
ภาคผนวก 12 ตารางการปรับปรุงแก้ไขตามข้อเสนอแนะของคณะกรรมการ กลั่นกรองก่อนนำเสนอสภามหาวิทยาลัย	86
ภาคผนวก 13 ตารางการปรับปรุงแก้ไขตามข้อเสนอแนะของคณะกรรมการ สภามหาวิทยาลัย	90
ภาคผนวก 14 แนวปฏิบัติขั้นตอนการปิดหลักสูตร	92

**รูปแบบรายละเอียดของขั้นตอนการทำหลักสูตร**  
**หลักสูตร .....**  
**สาขาวิชา .....**  
**หลักสูตรปรับปรุง พ.ศ. ....**

ชื่อสถาบันอุดมศึกษา    มหาวิทยาลัยราชภัฏพระนคร  
 วิทยาลัย/คณะ/สถาบัน    .....

### หมวดที่ 1 ข้อมูลทั่วไป

1. รหัสและชื่อหลักสูตร
 

ภาษาไทย	:	หลักสูตร.....	สาขาวิชา.....
ภาษาอังกฤษ	:	.....	
2. ชื่อปริญญาและสาขาวิชา
 

ชื่อเต็ม (ภาษาไทย)	:	..... (.....)
ชื่อเต็ม (ภาษาอังกฤษ)	:	..... (.....)
ชื่อย่อ (ภาษาไทย)	:	..... (.....)
ชื่อย่อ (ภาษาอังกฤษ)	:	..... (.....)
3. วิชาเอก (ถ้ามี)
 

.....

.....
4. จำนวนหน่วยกิตที่เรียนตลอดหลักสูตร
 

จำนวนหน่วยกิตรวมตลอดหลักสูตร ไม่น้อยกว่า ..... หน่วยกิต
5. รูปแบบของหลักสูตร
  - 5.1 รูปแบบ
 

หลักสูตรระดับปริญญาตรี 4 ปี

(หรือ หลักสูตรระดับปริญญาตรี 5 ปี หรือ หลักสูตรระดับปริญญาตรี 6 ปี)

## 5.2 ภาษาที่ใช้

ภาษาไทย

(หรือ ภาษาต่างประเทศ (ระบุภาษา) หรือ ภาษาไทยและภาษาต่างประเทศ (ระบุภาษา))

## 5.3 การรับเข้าศึกษา

รับนักศึกษาไทย

(หรือ รับนักศึกษาต่างชาติที่สามารถสื่อสารภาษาไทยได้ หรือ รับทั้งนักศึกษาไทย และนักศึกษาต่างชาติที่สามารถสื่อสารภาษาไทยได้)

## 5.4 ความร่วมมือกับสถาบันอื่น

เป็นหลักสูตรของสถาบัน โดยเฉพาะที่จัดการเรียนการสอนโดยตรง

(หรือ เป็นหลักสูตรที่ได้รับความร่วมมือสนับสนุนจากสถาบันอื่น หรือ เป็นหลักสูตรร่วมกับสถาบันอื่น)

## 5.5 การให้ปริญญาแก่ผู้สำเร็จการศึกษา

ให้ปริญญาเพียงสาขาวิชาเดียว

(หรือ ให้ปริญญามากกว่า 1 สาขาวิชา (เช่น ทวิปริญญา) หรือเป็นปริญญาร่วมระหว่าง สถาบันอุดมศึกษากับสถาบันอุดมศึกษาที่มีข้อตกลงความร่วมมือ)

## 6. สถานภาพของหลักสูตรและการพิจารณาอนุมัติ/เห็นชอบหลักสูตร

หลักสูตรปรับปรุง พ.ศ..... ปรับปรุงจากหลักสูตร ..... พ.ศ. ....

เปิดสอนใน ภาคการศึกษาที่ ..... ปีการศึกษา .....

ได้พิจารณากลับกรองโดยคณะกรรมการสภาวิชาการในการประชุมครั้งที่ ..... / 25.....

เมื่อวันที่ ..... เดือน ..... พ.ศ. ....

ได้รับอนุมัติ/เห็นชอบหลักสูตรจากสภามหาวิทยาลัย ในการประชุมครั้งที่ ..... / 25.....

เมื่อวันที่ ..... เดือน ..... พ.ศ. ....

## 7. ความพร้อมในการเผยแพร่หลักสูตรที่มีคุณภาพและมาตรฐาน

ปีการศึกษา .....

(ปีที่คาดว่าจะได้รับการเผยแพร่ว่าเป็นหลักสูตรที่มีคุณภาพและมาตรฐานตามกรอบ มาตรฐานคุณวุฒิระดับอุดมศึกษาแห่งชาติ)

8. อาชีพที่สามารถประกอบได้หลังสำเร็จการศึกษา

- 8.1 .....
- 8.2 .....
- 8.3 .....
- 8.4 .....
- 8.5 .....
- 8.6 .....
- 8.7 .....

(ระบุอาชีพที่สามารถประกอบได้หลังสำเร็จการศึกษา)

9. ชื่อ-สกุล เลขประจำตัวประชาชน ตำแหน่งทางวิชาการ และคุณวุฒิการศึกษาของอาจารย์ผู้รับผิดชอบหลักสูตร (ให้เรียงคุณวุฒิการศึกษาจากสูงไปต่ำ และถ้าจบต่างประเทศให้ใช้ชื่อมหาวิทยาลัยและปีที่สำเร็จการศึกษาเป็นปีค.ศ.)

ลำดับ	ชื่อ-สกุล คุณวุฒิการศึกษา มหาวิทยาลัย/สถาบัน ปีที่สำเร็จการศึกษา	เลขประจำตัวประชาชน	ตำแหน่ง ทางวิชาการ
1	นายสมชาย อย่างยิ่ง D.Eng. (Electrical Engineering) Ohio State, U.S.A., 1999 วศ.ม. (วิศวกรรมไฟฟ้า)จุฬาลงกรณ์ มหาวิทยาลัย, 2538 วศ.บ. (วิศวกรรมไฟฟ้า)มหาวิทยาลัยรังสิต, 2535	1234567891234	ศาสตราจารย์
2	นาย/นาง/นางสาว/ ..... (โปรดระบุคุณวุฒิการศึกษา เอก โท ตริ)	-----	ศาสตราจารย์ รองศาสตราจารย์ ผู้ช่วยศาสตราจารย์

(อาจารย์ผู้รับผิดชอบหลักสูตรต้องมีคุณสมบัติสอดคล้องตามเกณฑ์มาตรฐานหลักสูตรสำหรับหลักสูตรระดับปริญญาตรี ซึ่งเกณฑ์มาตรฐานหลักสูตรไม่ได้ระบุอาจารย์



ผู้รับผิดชอบหลักสูตรไว้ ให้อาจารย์ประจำหลักสูตรที่สำเร็จการศึกษาไม่ต่ำกว่าปริญญาโท หรือเทียบเท่าในสาขาวิชาที่ตรงหรือสัมพันธ์กับสาขาวิชาที่เปิดสอนหรือเป็นผู้ดำรงตำแหน่งทางวิชาการไม่ต่ำกว่าผู้ช่วยศาสตราจารย์ อย่างน้อย 2 คน เป็นอาจารย์ผู้รับผิดชอบหลักสูตร โดยให้ระบุคุณวุฒิการศึกษา สาขาวิชา และปีที่สำเร็จการศึกษา พร้อมทั้งเลขประจำตัวประชาชน ถ้าจัดการเรียนการสอนมากกว่า 1 แห่ง ให้แสดงอาจารย์ผู้รับผิดชอบหลักสูตรของแต่ละแห่ง ซึ่งต้องเป็นอาจารย์คนละชุดกัน)

**10. สถานที่จัดการเรียนการสอน**

วิทยาลัย/คณะ ..... มหาวิทยาลัยราชภัฏพระนคร

(ระบุสถานที่จัดการเรียนการสอนให้ชัดเจน หากมีการสอนในวิทยาเขตอื่นๆ หรือสอนมากกว่า 1 แห่ง ระบุข้อมูลให้ครบถ้วน)

**11. สถานการณ์ภายนอกหรือการพัฒนาที่จำเป็นต้องนำมาพิจารณาในการวางแผนหลักสูตร**

**11.1 การพัฒนาทางเศรษฐกิจ**

.....  
 .....  
 .....

**11.2 การพัฒนาทางสังคมและวัฒนธรรม**

.....  
 .....  
 .....

**12. ผลกระทบจากการพัฒนาทางเศรษฐกิจ และ การพัฒนาทางสังคมและวัฒนธรรม ต่อการพัฒนาหลักสูตรและความเกี่ยวข้องกับพันธกิจของสถาบัน**

**12.1 การพัฒนาหลักสูตร**

.....  
 .....

(ให้แต่ละวิทยาลัย/คณะ กำหนด)

**12.2 ความเกี่ยวข้องกับพันธกิจของสถาบัน**

.....  
 .....

(ตามหลักสูตรที่เปิดสอน โดยวิทยาลัย/คณะ)

13. ความสัมพันธ์ (ถ้ามี) กับหลักสูตรอื่นที่เปิดสอนในวิทยาลัย/คณะ/สาขาวิชา/หลักสูตรอื่นของสถาบัน (เช่น รายวิชาที่เปิดสอนเพื่อให้บริการวิทยาลัย/คณะ/สาขาวิชา/หลักสูตรอื่น หรือต้องเรียนจากวิทยาลัย/คณะ/สาขาวิชา/หลักสูตรอื่น)

13.1 รายวิชาในหลักสูตรที่เปิดสอนโดยวิทยาลัย/คณะ/สาขาวิชา/หลักสูตรอื่น

.....  
.....  
.....

13.2 รายวิชาในหลักสูตรที่เปิดสอนให้วิทยาลัย/คณะ/สาขาวิชา/หลักสูตรอื่นต้องมาเรียน

.....  
.....  
.....

13.3 การบริหารจัดการ

.....  
.....  
.....

(อธิบายการบริหารจัดการ แผนความร่วมมือหรือประสานงานร่วมกับวิทยาลัย/คณะ/สาขาวิชาอื่นๆ ที่เกี่ยวข้อง เช่น หลักสูตรนี้มีรายวิชาที่กำหนดให้นักศึกษาในหลักสูตรอื่นเรียนหรือไม่ ถ้ามีจะดำเนินการอย่างไรเพื่อให้มั่นใจว่ารายวิชาดังกล่าวสนองตอบต่อความต้องการของนักศึกษาในหลักสูตรอื่น)

## หมวดที่ 2 ข้อมูลเฉพาะของหลักสูตร

### 1. ปรัชญา ความสำคัญ และวัตถุประสงค์ของหลักสูตร

#### 1.1 ปรัชญา

.....  
 .....

*(เขียนให้สั้น ไม่ควรเกิน 3 บรรทัด เป็นความเชื่อพื้นฐานของหลักสูตร ซึ่งประกอบไปด้วยความรู้ ทักษะ เจตคติ ความมีคุณธรรมและจริยธรรม มิใช่วัตถุประสงค์ พันธกิจ)*

#### 1.2 ความสำคัญ

.....  
 .....

#### 1.3 วัตถุประสงค์ของหลักสูตร

.....  
 .....  
 .....

### 2. แผนพัฒนาปรับปรุง

แผนการพัฒนา/เปลี่ยนแปลง	กลยุทธ์	ตัวบ่งชี้/หลักฐาน
1. ....	1. ....	ตัวบ่งชี้
2. ....	2. ....	1. .... 2. ....
		หลักฐาน
		1. .... 2. ....

(ระบุแผนพัฒนาหรือแผนการเปลี่ยนแปลงหลักๆ ที่เสนอในหลักสูตร พร้อมระบุเวลาที่คาดว่าจะดำเนินการแล้วเสร็จ (เช่น ภายใน 5 ปี) โดยให้ระบุกลยุทธ์สำคัญที่ต้องดำเนินการเพื่อความสำเร็จของแผนนั้นๆ รวมทั้งตัวบ่งชี้ความสำเร็จ โดยตัวบ่งชี้ควรจะเป็นส่วนหนึ่งของการประเมินในหมวดที่ 7 ด้วย)

## หมวดที่ 3 ระบบการจัดการศึกษา การดำเนินการ และโครงสร้างของหลักสูตร

### 1. ระบบการจัดการศึกษา

#### 1.1 ระบบ

.....  
*(1 ภาคการศึกษาปกติ มีระยะเวลาศึกษาไม่น้อยกว่า 16 สัปดาห์ และให้เป็นไปตามข้อบังคับของมหาวิทยาลัยราชภัฏพระนคร)*

#### 1.2 การจัดการศึกษาภาคฤดูร้อน

#### 1.3 การเทียบเคียงหน่วยกิตในระบบทวิภาค

.....  
 .....  
*(ถ้ามีการจัดการศึกษาที่ใช้ระบบอื่นๆ ที่มีใช้การใช้ระบบการศึกษาแบบทวิภาคในการจัดการเรียนการสอนให้แสดงการเทียบเคียงกับระบบทวิภาคให้ชัดเจน)*

### 2. การดำเนินการหลักสูตร

#### 2.1 วัน-เวลาในการดำเนินการเรียนการสอน

ภาคต้น	เดือนมิถุนายน	ถึง	เดือนกันยายน
ภาคปลาย	เดือนพฤศจิกายน	ถึง	เดือนกุมภาพันธ์
ภาคฤดูร้อน	เดือนมีนาคม	ถึง	เดือนพฤษภาคม <i>(ถ้ามี)</i>

#### 2.2 คุณสมบัติของผู้เข้าศึกษา

#### 2.3 ปัญหาของนักศึกษาแรกเข้า

.....  
 .....  
*(ระบุลักษณะเฉพาะของนักศึกษาที่จะสมัครเข้าเรียนในหลักสูตร ที่ต้องนำมาประกอบการพิจารณาเพื่อกำหนดหลักสูตร (เช่น นักศึกษาที่มีข้อจำกัดทางทักษะ IT หรือภาษา หรือคณิตศาสตร์ หรือการปรับตัวในการเรียน))*

## 2.4 กลยุทธ์ในการดำเนินการเพื่อแก้ไขปัญหา/ข้อจำกัดของนักศึกษาในข้อ 2.3

.....

.....

## 2.5 แผนการรับนักศึกษาและผู้สำเร็จการศึกษาในระยะ 5 ปี

นักศึกษา	จำนวนนักศึกษาแต่ละปีการศึกษา				
	2554	2555	2556	2557	2558
ชั้นปีที่ 1	.....	.....	.....	.....	.....
ชั้นปีที่ 2	-	.....	.....	.....	.....
ชั้นปีที่ 3	-	-	.....	.....	.....
ชั้นปีที่ 4	-	-	-	.....	.....
รวม	.....	.....	.....	.....	.....
คาดว่าจะสำเร็จการศึกษา	-	-	-	.....	.....

## 2.6 งบประมาณตามแผน

หมวด เงิน	ปีงบประมาณ				
	2554	2555	2556	2557	2558
<b>งบบุคลากร</b>					
หมวดเงินเดือน	.....	.....	.....	.....	.....
(เงินเดือนของอาจารย์ที่มีอยู่ และที่พึงมี โดยใช้ในการดำเนินการจัดการเรียนการสอน					
<b>ดังรายละเอียดการคำนวณในหน้าถัดไป)</b>					
หมวดค่าจ้างประจำ	.....	.....	.....	.....	.....
(เงินค่าจ้างประจำให้แก่ลูกจ้างที่จำเป็นต้องมีใช้ในการดำเนินการเรียนการสอน เช่น					
เจ้าหน้าที่ห้องปฏิบัติการชีวะ เป็นต้น ดังรายละเอียดการคำนวณในหน้าถัดไป)					
<b>งบดำเนินงาน</b>					
เป็นงบประมาณที่ได้จากการจัดการเรียนการสอนโดยการเขียน โครงการต่าง ๆ แต่ละภาคการศึกษา					
และรวมทุกรายวิชาตลอดปีการศึกษา และแยกได้ตามหมวดดังต่อไปนี้					
หมวดค่าตอบแทน	.....	.....	.....	.....	.....
(เงินที่จ่ายตอบแทนให้แก่ผู้ปฏิบัติงานให้ทางราชการ เช่น อาจารย์พิเศษ วิทยากร เป็นต้น)					
หมวดค่าใช้สอย	.....	.....	.....	.....	.....
(ค่าเช่าเหมาบริการ เช่น ค่าเช่าเหมารถ ค่าจ้างพิมพ์ ค่าจ้างเช่าเล่ม ค่าใช้จ่ายในการเดินทางไปราชการในประเทศ เช่น ค่าเบี้ยเลี้ยง ค่าเช่าที่พัก ค่าพาหนะ เป็นต้น)					
หมวดค่าวัสดุ	.....	.....	.....	.....	.....
(รายจ่ายเพื่อจัดหาสิ่งของซึ่งโดยสภาพเมื่อใช้แล้วสิ้นเปลืองหมดไป แปรสภาพ หรือไม่คงสภาพเดิม เช่น ค่ากระดาษ หมึก สารเคมี สี เป็นต้น)					
หมวดค่าสาธารณูปโภค	.....	.....	.....	.....	.....
(รายจ่ายค่าบริการสาธารณูปโภค สื่อสารและโทรคมนาคม รวมถึงค่าใช้จ่ายที่ต้องชำระพร้อมกัน ดังรายละเอียดการคำนวณในหน้าถัดไป)					
<b>งบลงทุน</b>					
หมวดค่าครุภัณฑ์	.....	.....	.....	.....	.....
(รายจ่ายเพื่อจัดหาสิ่งของที่มีลักษณะคงทนถาวร ครุภัณฑ์ในการใช้ประกอบการเรียนการสอน)					

## 2.6 งบประมาณตามแผน (ต่อ)

หมวดเงิน	ปีงบประมาณ				
	2554	2555	2556	2557	2558
รวมทั้งสิ้น (บาท)	.....	.....	.....	.....	.....
จำนวนนักศึกษา (คน)	.....	.....	.....	.....	.....
ค่าใช้จ่ายในการผลิตบัณฑิต					
ต่อหัวนักศึกษา (บาท)	.....	.....	.....	.....	.....

**การคิดงบประมาณ หมวดเงินเดือน**

เงินเดือนอาจารย์

$$\text{สูตรการคำนวณ } \{ (M_1 \times 12) + (M_2 \times 12) + \dots + (M_i \times 12) \} = N$$

$$M_1 = \text{เงินเดือนของอาจารย์คนที่ 1}$$

$$M_i = \text{เงินเดือนของอาจารย์คนที่ } i$$

$$i = \text{จำนวนอาจารย์ในสาขาวิชา (เช่น สาขาวิชาที่มีอาจารย์ 5 คน ; } i = 5 \text{ เป็นต้น)}$$

$$N = \text{งบประมาณที่เป็นเงินเดือนของอาจารย์ทั้งหมดในแต่ละปีการศึกษา}$$

หมายเหตุ

ในปีการศึกษาถัดไปทุกๆปี ให้เพิ่มงบประมาณเงินเดือนของอาจารย์อีกร้อยละ 6 จากยอดงบประมาณเงินเดือนของปีที่ผ่านมา เพราะมีการขึ้นเงินเดือนทุกปี

**การคิดงบประมาณ หมวดค่าจ้างประจำ**

เงินเดือนลูกจ้าง

$$\text{สูตรการคำนวณ } \{ (M_1 \times 12) + (M_2 \times 12) + \dots + (M_i \times 12) \} = N$$

$$M_1 = \text{เงินเดือนของลูกจ้างประจำคนที่ 1}$$

$$M_i = \text{เงินเดือนของลูกจ้างประจำคนที่ } i$$

$$i = \text{จำนวนลูกจ้างประจำในสาขาวิชา (เช่น สาขาวิชาที่มีลูกจ้างประจำ 2 คน ;}$$

$$i = 2 \text{ เป็นต้น)}$$

$$N = \text{งบประมาณที่เป็นเงินค่าจ้างประจำทั้งหมดในแต่ละปีการศึกษา}$$

หมายเหตุ

ในปีการศึกษาถัดไปทุกๆปี ให้เพิ่มงบประมาณเงินค่าจ้างประจำอีกร้อยละ 6 จากยอดงบประมาณเงินเดือนของปีที่ผ่านมา เพราะมีการขึ้นขึ้นเงินเดือนทุกปี

การคิดงบประมาณ หมวดค่าสาธารณูปโภค (คิดเฉพาะค่าไฟฟ้า ค่าน้ำประปาคิดรวมด้วยเฉลี่ยไว้กับค่าไฟฟ้าแล้ว)

จำนวนนักศึกษา (คน)	ค่าไฟฟ้าในแต่ละปี (บาท)
20-40	24,000
41-60	36,000
61-80	48,000
81-100	48,000
101-120	60,000
121-140	60,000
141-160	72,000
161-180	72,000
181-200	84,000
201-220	84,000
221-240	96,000

## คำอธิบาย

- 1) หลักการคิด คิดจากเครื่องปรับอากาศขนาด 25,000 BTU เบอร์ 5 ค่าไฟฟ้า/เดือน/เครื่อง = 1,500 บาท
- 2) ห้องบรรณานักศึกษา 20 ถึง 40 คน ใช้ห้องเรียนเป็นเวลา 8 ชั่วโมง/วัน สัปดาห์ละ 5 วัน ภาคการศึกษาละ 16 สัปดาห์ รวมเป็นปีการศึกษาละ 32 สัปดาห์ จะมีค่าใช้ไฟฟ้าในแต่ละปีการศึกษาประมาณ 24,000 บาท เป็นต้น
- 3) การใช้ข้อมูลจากตาราง พิจารณาจากจำนวนนักศึกษาแรกเข้า สำหรับปีที่ 2 ปีที่ 3 ปีที่ 4 ปีที่ 5 (ถ้ามี) ต้องคิดยอดจำนวนนักศึกษาที่มีจำนวนมากขึ้นทุกปี



## 2.7 ระบบการศึกษา

- แบบชั้นเรียน
- แบบทางไกลผ่านสื่อสิ่งพิมพ์เป็นหลัก
- แบบทางไกลผ่านสื่อแพร่ภาพและเสียงเป็นสื่อหลัก
- แบบทางไกลทางอิเล็กทรอนิกส์เป็นสื่อหลัก (e-Learning)
- แบบทางไกลทางอินเทอร์เน็ต
- อื่นๆ (ระบุ)

## 2.8 การเทียบโอนหน่วยกิต รายวิชาและการลงทะเบียนเรียนข้ามมหาวิทยาลัย (ถ้ามี)

.....

.....

## 3. หลักสูตรและอาจารย์ผู้สอน

## 3.1 หลักสูตร

## 3.1.1 จำนวนหน่วยกิต

จำนวนหน่วยกิตรวมตลอดหลักสูตร ไม่น้อยกว่า ..... หน่วยกิต

## 3.1.2 โครงสร้างหลักสูตร

1) หมวดวิชาศึกษาทั่วไป	33	หน่วยกิต
1.1) กลุ่มวิชาภาษาและการสื่อสาร	9	หน่วยกิต
1.2) กลุ่มวิชามนุษยศาสตร์	6	หน่วยกิต
1.3) กลุ่มวิชาสังคมศาสตร์	6	หน่วยกิต
1.4) กลุ่มวิชาคณิตศาสตร์ วิทยาศาสตร์ และเทคโนโลยี	12	หน่วยกิต
2) หมวดวิชาเฉพาะ	.....	หน่วยกิต
2.1) กลุ่มวิชาแกน	.....	หน่วยกิต
2.2) กลุ่มวิชาพื้นฐานวิชาชีพ	.....	หน่วยกิต
2.3) กลุ่มวิชาเฉพาะด้าน	.....	หน่วยกิต
2.4) กลุ่มวิชาฝึกประสบการณ์วิชาชีพ	.....	หน่วยกิต
3) หมวดวิชาเลือกเสรี	6	หน่วยกิต

3.1.3 การจัดการเรียนการสอน			
	1) หมวดวิชาศึกษาทั่วไป	33	หน่วยกิต
	1.1) กลุ่มวิชาภาษาและการสื่อสาร	9	หน่วยกิต
รหัสวิชา	ชื่อวิชาภาษาไทย		น(ท-ป)
	ชื่อวิชาภาษาอังกฤษ		
1500105	ภาษาไทยเพื่อการสื่อสาร Thai for Communication	3(3-0)	
1500106	ภาษาอังกฤษเพื่อการสื่อสาร English for Communication	3(3-0)	
1500107	ภาษาอังกฤษเพื่อการสื่อสารผ่านสื่อ Communicative English <b>through</b> Media	3(3-0)	
	1.2) กลุ่มวิชามนุษยศาสตร์	6	หน่วยกิต
	1.2.1) บังคับ 1 รายวิชา	3	หน่วยกิต
รหัสวิชา	ชื่อวิชาภาษาไทย		น(ท-ป)
	ชื่อวิชาภาษาอังกฤษ		
2500108	ความจริงของชีวิต Truth of <b>Life</b>	3(3-0)	
	1.2.2) เลือก 1 รายวิชา	3	หน่วยกิต
รหัสวิชา	ชื่อวิชาภาษาไทย		น(ท-ป)
	ชื่อวิชาภาษาอังกฤษ		
2000103	ความซาบซึ้งทางสุนทรียภาพ Aesthetic Appreciation	3(3-0)	
2500105	มนุษย์กับการพัฒนาตน Man and <b>Self</b> Development	3(3-0)	

	<b>1.3) กลุ่มวิชาสังคมศาสตร์</b>	<b>6 หน่วยกิต</b>
รหัสวิชา	ชื่อวิชาภาษาไทย ชื่อวิชาภาษาอังกฤษ	น(ท-ป)
2500106	วิถีไทย Thai Living	3(3-0)
2500107	วิถีโลก Global Living	3(3-0)

	<b>1.4) กลุ่มวิชาคณิตศาสตร์ วิทยาศาสตร์และเทคโนโลยี</b>	<b>12 หน่วยกิต</b>
	<b>1.4.1) บังคับ 3 รายวิชา</b>	<b>9 หน่วยกิต</b>
รหัสวิชา	ชื่อวิชาภาษาไทย ชื่อวิชาภาษาอังกฤษ	น(ท-ป)
4000110	มนุษย์กับสิ่งแวดล้อม Man and Environment	3(3-0)
4000111	การคิดและการตัดสินใจ Thinking and Decision Making	3(3-0)
4000112	เทคโนโลยีสารสนเทศเพื่อการเรียนรู้ตลอดชีวิต Information Technology for Lifelong Learning	3(2-2)

	<b>1.4.2) เลือก 1 รายวิชา</b>	<b>3 หน่วยกิต</b>
รหัสวิชา	ชื่อวิชาภาษาไทย ชื่อวิชาภาษาอังกฤษ	น(ท-ป)
4000113	วิทยาศาสตร์กับการพัฒนาคุณภาพชีวิต Science and Life Quality Development	3(3-0)
4000114	วิทยาศาสตร์สุขภาพและการออกกำลังกาย Health Science and Exercises	3(2-2)

	2) หมวดวิชาเฉพาะ	.....	หน่วยกิต
	2.1) กลุ่มวิชาแกน	.....	หน่วยกิต
รหัสวิชา	ชื่อวิชาภาษาไทย	น(ท-ป)	
	ชื่อวิชาภาษาอังกฤษ		
.....	.....	...(...-...)	
.....	.....	...(...-...)	
.....	.....	...(...-...)	
	2.2) กลุ่มวิชาพื้นฐานวิชาชีพ	.....	หน่วยกิต
รหัสวิชา	ชื่อวิชาภาษาไทย	น(ท-ป)	
	ชื่อวิชาภาษาอังกฤษ		
.....	.....	...(...-...)	
.....	.....	...(...-...)	
.....	.....	...(...-...)	
	2.3) กลุ่มวิชาเฉพาะด้าน	.....	หน่วยกิต
รหัสวิชา	ชื่อวิชาภาษาไทย	น(ท-ป)	
	ชื่อวิชาภาษาอังกฤษ		
.....	.....	...(...-...)	
.....	.....	...(...-...)	
.....	.....	...(...-...)	

2.4) กลุ่มวิชาฝึกประสบการณ์วิชาชีพ		.....	หน่วยกิต
รหัสวิชา	ชื่อวิชาภาษาไทย	น(ท-ป)	
	ชื่อวิชาภาษาอังกฤษ		
.....	.....	...(-...)	
.....	.....	...(-...)	
.....	.....	...(-...)	
.....	การเตรียมฝึกประสบการณ์วิชาชีพ	...(-...)	
	Preparation for Professional Internship		
.....	การฝึกประสบการณ์วิชาชีพ	...(-...)	
	Professional Internship		

## 3) หมวดวิชาเลือกเสรี

6 หน่วยกิต

เลือกจากรายวิชาที่เปิดสอนในมหาวิทยาลัยราชภัฏพระนคร โดยไม่ซ้ำซ้อนกับรายวิชาที่เคยเรียนมาแล้ว และต้องไม่เป็นรายวิชาที่กำหนดให้เรียนโดยไม่นับหน่วยกิตรวมในเกณฑ์การสำเร็จหลักสูตรของสาขาวิชานี้ ซึ่งนักศึกษาสามารถเลือกเรียนได้ตามความถนัดและความสนใจ

รหัสวิชา	ชื่อวิชาภาษาไทย	น(ท-ป)	
	ชื่อวิชาภาษาอังกฤษ		
.....	.....	...(-...)	
.....	.....	...(-...)	
.....	.....	...(-...)	

## 3.1.4) แผนการศึกษา

## ชั้นปีที่ 1

## ภาคการศึกษาที่ 1

รหัสวิชา	ชื่อวิชาภาษาไทย	น(ท-ป)	
.....	.....	...(.-...)	
.....	.....	...(.-...)	
.....	.....	...(.-...)	
	<b>รวม</b>	.....	<b>หน่วยกิต</b>

## ภาคการศึกษาที่ 2

รหัสวิชา	ชื่อวิชาภาษาไทย	น(ท-ป)	
.....	.....	...(.-...)	
.....	.....	...(.-...)	
.....	.....	...(.-...)	
	<b>รวม</b>	.....	<b>หน่วยกิต</b>

## ชั้นปีที่ 2

## ภาคการศึกษาที่ 1

รหัสวิชา	ชื่อวิชาภาษาไทย	น(ท-ป)	
.....	.....	...(.-...)	
.....	.....	...(.-...)	
.....	.....	...(.-...)	
	<b>รวม</b>	.....	<b>หน่วยกิต</b>

## ภาคการศึกษาที่ 2

รหัสวิชา	ชื่อวิชาภาษาไทย	น(ท-ป)	
.....	.....	...(.-...)	
.....	.....	...(.-...)	
.....	.....	...(.-...)	
	<b>รวม</b>	.....	<b>หน่วยกิต</b>

## ชั้นปีที่ 3

## ภาคการศึกษาที่ 1

รหัสวิชา	ชื่อวิชาภาษาไทย	น(ท-ป)	
.....	.....	...(.-...)	
.....	.....	...(.-...)	
.....	.....	...(.-...)	
	<b>รวม</b>	.....	<b>หน่วยกิต</b>

## ภาคการศึกษาที่ 2

รหัสวิชา	ชื่อวิชาภาษาไทย	น(ท-ป)	
.....	.....	...(.-...)	
.....	.....	...(.-...)	
.....	.....	...(.-...)	
	<b>รวม</b>	.....	<b>หน่วยกิต</b>

### ชั้นปีที่ 4

#### ภาคการศึกษาที่ 1

รหัสวิชา	ชื่อวิชาภาษาไทย	น(ท-ป)	
.....	.....	...(-...)	
.....	.....	...(-...)	
.....	.....	...(-...)	
<b>รวม</b>			..... หน่วยกิต

#### ภาคการศึกษาที่ 2

รหัสวิชา	ชื่อวิชาภาษาไทย	น(ท-ป)	
.....	.....	...(-...)	
.....	.....	...(-...)	
.....	.....	...(-...)	
<b>รวม</b>			..... หน่วยกิต

### ชั้นปีที่ 5 (ถ้ามี)

#### ภาคการศึกษาที่ 1

รหัสวิชา	ชื่อวิชาภาษาไทย	น(ท-ป)	
.....	.....	...(-...)	
.....	.....	...(-...)	
<b>รวม</b>			..... หน่วยกิต

#### ภาคการศึกษาที่ 2

รหัสวิชา	ชื่อวิชาภาษาไทย	น(ท-ป)	
.....	.....	...(-...)	
.....	.....	...(-...)	
<b>รวม</b>			..... หน่วยกิต



## 3.1.5) คำอธิบายรายวิชา

	1) หมวดวิชาศึกษาทั่วไป	33 หน่วยกิต
รหัสวิชา	ชื่อวิชาและคำอธิบายรายวิชา	น(ท-ป)
.....	ชื่อวิชาภาษาไทย	...(---...)
	ชื่อวิชาภาษาอังกฤษ	
	วิชาบังคับก่อน : (ถ้ามี)	
	คำอธิบายรายวิชา .....	
	.....	
	.....	

	2) หมวดวิชาเฉพาะ	..... หน่วยกิต
	2.1) กลุ่มวิชาแกน	..... หน่วยกิต
รหัสวิชา	ชื่อวิชาและคำอธิบายรายวิชา	น(ท-ป)
.....	ชื่อวิชาภาษาไทย	...(---...)
	ชื่อวิชาภาษาอังกฤษ	
	วิชาบังคับก่อน : (ถ้ามี)	
	คำอธิบายรายวิชา .....	
	.....	
	.....	

	2.2) กลุ่มวิชาพื้นฐานวิชาชีพ	..... หน่วยกิต
รหัสวิชา	ชื่อวิชาและคำอธิบายรายวิชา	น(ท-ป)
.....	ชื่อวิชาภาษาไทย	...(---...)
	ชื่อวิชาภาษาอังกฤษ	
	วิชาบังคับก่อน : (ถ้ามี)	
	คำอธิบายรายวิชา .....	
	.....	
	.....	

## 2.3) กลุ่มวิชาเฉพาะด้าน

..... หน่วยกิต

รหัสวิชา	ชื่อวิชาและคำอธิบายรายวิชา	น(ท-ป)
.....	ชื่อวิชาภาษาไทย	...(---...)
	ชื่อวิชาภาษาอังกฤษ	
	วิชาบังคับก่อน : (ถ้ามี)	
	คำอธิบายรายวิชา .....	
	.....	
	.....	

## 2.4) กลุ่มวิชาฝึกประสบการณ์วิชาชีพ

..... หน่วยกิต

รหัสวิชา	ชื่อวิชาและคำอธิบายรายวิชา	น(ท-ป)
.....	ชื่อวิชาภาษาไทย	...(---...)
	ชื่อวิชาภาษาอังกฤษ	
	วิชาบังคับก่อน : (ถ้ามี)	
	คำอธิบายรายวิชา .....	
	.....	
	.....	

## 3) หมวดวิชาเลือกเสรี

6 หน่วยกิต

เลือกจากรายวิชาที่เปิดสอนในมหาวิทยาลัยราชภัฏพระนคร โดยไม่ซ้ำซ้อนกับรายวิชาที่เคยเรียนมาแล้ว และต้องไม่เป็นรายวิชาที่กำหนดให้เรียนโดยไม่นับหน่วยกิตรวมในเกณฑ์การสำเร็จหลักสูตรของสาขาวิชานี้ ซึ่งนักศึกษาสามารถเลือกเรียนได้ตามความถนัดและความสนใจ

รหัสวิชา	ชื่อวิชาและคำอธิบายรายวิชา	น(ท-ป)
.....	ชื่อวิชาภาษาไทย	...(---...)
	ชื่อวิชาภาษาอังกฤษ	
	คำอธิบายรายวิชา .....	
	.....	
	.....	

3.2 ชื่อ-สกุล เลขประจำตัวประชาชน ตำแหน่งทางวิชาการ และคุณวุฒิการศึกษาของอาจารย์ ผลงานทางวิชาการ การค้นคว้า วิจัย หรือการแต่งตำรา (ถ้ามี) รวมทั้งภาระการสอนทั้งที่มีอยู่แล้ว และที่จะมีในหลักสูตรนี้ แสดงในภาคผนวก 4

3.2.1 อาจารย์ประจำหลักสูตร

ลำดับ	ชื่อ – สกุล เลขประจำตัวประชาชน ตำแหน่งทางวิชาการ คุณวุฒิ การศึกษา(สาขาวิชา) มหาวิทยาลัย/สถาบัน,ปีที่สำเร็จการศึกษา	ผลงานทางวิชาการ, ผลงานวิจัย (สาขา) และ ประสบการณ์	รายวิชาที่รับผิดชอบ		ภาระการสอน (ชม./สัปดาห์ /ภาคการศึกษา) ปีการศึกษา 25....			
			หลักสูตรนี้	หลักสูตรอื่น	2554	2555	2556	2557
1	นายสามารถ ทำดี 5432154321543 รองศาสตราจารย์ วท.ม.(คณิตศาสตร์) มหาวิทยาลัยธรรมศาสตร์,2540 วท.บ.(คณิตศาสตร์) มหาวิทยาลัยธรรมศาสตร์,2530	( <i>อ้างเหมือนอ้าง ในบรรณานุกรม คือ ชื่อเอกสาร, ปีที่เขียน.)</i> เอกสารการสอน ชีวเคมีพื้นฐาน,2545. หนังสือ/ตำรา ภูมิศาสตร์การตั้ง ถิ่นฐาน,2528. ผลงานวิจัย การศึกษาโครงการ ขนส่งที่มีอิทธิพลต่อการ เจริญเติบโตของเทศบาล เมืองปทุมธานี,2550.	-----	-----	12	12	12	12

(ระบุอาจารย์ประจำหลักสูตรอย่างน้อย 5 คน กรณีจบการศึกษาต่างประเทศให้ใช้ภาษาอังกฤษ และระบุประเทศในช่องสถาบันด้วย)

(ระบุอาจารย์ซึ่งมีคุณวุฒิตรงหรือสัมพันธ์กับสาขาวิชาที่เปิดสอน โดยให้มีคุณวุฒิ การศึกษาและจำนวนสอดคล้องกับเกณฑ์มาตรฐานหลักสูตร)

## 3.2.2 อาจารย์ประจำ

ลำดับ	ชื่อ – สกุล เลขประจำตัวประชาชน ตำแหน่งทางวิชาการ คุณวุฒิ การศึกษา(สาขาวิชา) มหาวิทยาลัย/ สถาบัน,ปีที่สำเร็จการศึกษา	ผลงานทางวิชาการ, ผลงานวิจัย (สาขา) และ ประสบการณ์	รายวิชาที่รับผิดชอบ		ภาระการสอน (ชม./สัปดาห์ /ภาคการศึกษา) ปีการศึกษา 25....			
			หลักสูตรนี้	หลักสูตรอื่น	2554	2555	2556	2557
1	นางสาวสมหวัง ปรารธนา เลขประจำตัวประชาชน ----- ตำแหน่งทางวิชาการ ..... คุณวุฒิการศึกษา(สาขาวิชา) ..... มหาวิทยาลัย/สถาบัน ..... ปีที่สำเร็จการศึกษา .....	( <i>อ้างเหมือนอ้าง ในบรรณานุกรม คือ ชื่อเอกสาร, ปีที่เขียน.)</i>  เอกสารการสอน ชีวเคมีพื้นฐาน,2545. หนังสือ/ตำรา ภูมิศาสตร์การตั้ง ถิ่นฐาน,2528. ผลงานวิจัย การศึกษาโครงการ ขนส่งที่มีอิทธิพลต่อการ เจริญเติบโตของเทศบาล เมืองปทุมธานี,2550.	----- -----	----- -----	---	---	---	---

## 3.2.3 อาจารย์พิเศษ

ลำดับ	ชื่อ – สกุล เลขประจำตัวประชาชน ตำแหน่งทางวิชาการ คุณวุฒิ การศึกษา(สาขาวิชา) มหาวิทยาลัย/ สถาบัน,ปีที่สำเร็จการศึกษา	ผลงานทางวิชาการ, ผลงานวิจัย (สาขา) และ ประสบการณ์	รายวิชาที่รับผิดชอบ		ภาระการสอน (ชม./สัปดาห์ /ภาคการศึกษา) ปีการศึกษา 25....			
			หลักสูตรนี้	หลักสูตรอื่น	2554	2555	2556	2557
			1	นายสมนึก ดีใจ เลขประจำตัวประชาชน ----- ตำแหน่งทางวิชาการ ..... คุณวุฒิการศึกษา(สาขาวิชา) ..... มหาวิทยาลัย/สถาบัน ..... ปีที่สำเร็จการศึกษา .....	( <i>อ้างเหมือนอ้าง ในบรรณานุกรม คือ ชื่อเอกสาร, ปีที่เขียน.)</i> เอกสารการสอน ชีวเคมีพื้นฐาน,2545. หนังสือ/ตำรา ภูมิศาสตร์การตั้ง ถิ่นฐาน,2528. ผลงานวิจัย การศึกษาโครงการ ขนส่งที่มีอิทธิพลต่อการ เจริญเติบโตของเทศบาล เมืองปทุมธานี,2550.	-----	-----	---

4. องค์ประกอบเกี่ยวกับประสบการณ์ภาคสนาม (การฝึกงาน หรือสหกิจศึกษา) (ถ้ามี)

4.1 มาตรฐานผลการเรียนรู้ของประสบการณ์ภาคสนาม

.....  
.....  
.....

(ลงรายการสำคัญๆ ของมาตรฐานผลการเรียนรู้จากประสบการณ์ภาคสนามที่ต้องการ)

4.2 ช่วงเวลา

.....  
.....  
.....

(ระบุช่วงเวลาของหลักสูตรที่จัดประสบการณ์ภาคสนามให้นักศึกษา เช่น ปี  
ภาคการศึกษาที่จัด)

4.3 การจัดเวลาและตารางสอน

.....  
.....  
.....

(เช่น 3 วันต่อสัปดาห์ เป็นเวลา 4 สัปดาห์ หรือจัดเต็มเวลาใน 1 ภาคการศึกษา)

5. ข้อกำหนดเกี่ยวกับการทำโครงการหรืองานวิจัย (ถ้ามี)

5.1 คำอธิบายโดยย่อ

.....  
.....  
.....

5.2 มาตรฐานผลการเรียนรู้

.....  
.....  
.....

(ระบุมาตรฐานผลการเรียนรู้หลักๆ ที่ต้องการจากการทำโครงการหรืองานวิจัย)

**5.3 ช่วงเวลา**

ภาคการศึกษาที่ ..... ปีการศึกษา .....

(ระบุช่วงระยะเวลาของหลักสูตรที่กำหนดให้ทำโครงการหรืองานวิจัย เช่น ปี

ภาคการศึกษา)

**5.4 จำนวนหน่วยกิต**

..... หน่วยกิต

**5.5 การเตรียมการ**

.....  
.....  
.....

(อธิบายอย่างย่อเกี่ยวกับการเตรียมการให้คำแนะนำและช่วยเหลือทางด้านวิชาการ

แก่นักศึกษา)

**5.6 กระบวนการประเมินผล**

.....  
.....  
.....

(อธิบายเกี่ยวกับกระบวนการประเมินผล รวมทั้งกลไกสำหรับการทวนสอบ

มาตรฐาน)

## หมวดที่ 4 ผลการเรียนรู้ กลยุทธ์การสอนและการประเมินผล

### 1. การพัฒนาคุณลักษณะพิเศษของนักศึกษา

คุณลักษณะพิเศษ	กลยุทธ์หรือกิจกรรมของนักศึกษา
.....	.....
.....	.....
.....	.....
.....	.....

(ระบุลักษณะพิเศษของนักศึกษาที่นอกเหนือไปจากความคาดหวังโดยทั่วไป ที่สถาบัน วิทยาลัย/ คณะ หรือ สาขาวิชา พยายามพัฒนาให้มีขึ้นในตัวของนักศึกษาหลักสูตรนี้ เช่น บัณฑิตซึ่งมีความสามารถพิเศษเฉพาะในการแก้ไขปัญหาได้อย่างสร้างสรรค์ มีความสามารถในความเป็นผู้นำอย่างโดดเด่น หรือมีความมุ่งมั่นในการให้บริการสาธารณะ หรือมีทักษะทาง IT ในระดับสูงในแต่ละคุณลักษณะดังกล่าว ซึ่งชี้ให้เห็นถึงกลยุทธ์การสอนและกิจกรรมนักศึกษาที่จะใช้ในการพัฒนาคุณลักษณะเหล่านั้น)

### 2. การพัฒนาผลการเรียนรู้ในแต่ละด้าน

#### 2.1 ด้านคุณธรรม จริยธรรม

##### 2.1.1) ผลการเรียนรู้ด้านคุณธรรม จริยธรรม

.....  
 .....

##### 2.1.2) กลยุทธ์การสอนที่ใช้พัฒนาการเรียนรู้ด้านคุณธรรมและจริยธรรม

.....  
 .....

##### 2.1.3) กลยุทธ์การประเมินผลการเรียนรู้ด้านคุณธรรมและจริยธรรม

.....  
 .....

#### 2.2 ด้านความรู้

##### 2.2.1) ผลการเรียนรู้ด้านความรู้

.....  
 .....



2.2.2) กลยุทธ์การสอนที่ใช้พัฒนาการเรียนรู้ด้านความรู้

.....  
.....

2.2.3) กลยุทธ์การประเมินผลการเรียนรู้ด้านความรู้

.....  
.....

2.3 ด้านทักษะทางปัญญา

2.3.1) ผลการเรียนรู้ด้านทักษะทางปัญญา

.....  
.....

2.3.2) กลยุทธ์การสอนที่ใช้พัฒนาการเรียนรู้ด้านทักษะทางปัญญา

.....  
.....

2.3.3) กลยุทธ์การประเมินผลการเรียนรู้ด้านทักษะทางปัญญา

.....  
.....

2.4 ด้านทักษะความสัมพันธ์ระหว่างบุคคลและความรับผิดชอบ

2.4.1) ผลการเรียนรู้ด้านทักษะความสัมพันธ์ระหว่างบุคคลและความรับผิดชอบ

.....  
.....

2.4.2) กลยุทธ์การสอนที่ใช้ในการพัฒนาการเรียนรู้ด้านทักษะความสัมพันธ์ระหว่างบุคคล

และความรับผิดชอบ

.....  
.....

2.4.3) กลยุทธ์การประเมินผลการเรียนรู้ด้านทักษะความสัมพันธ์ระหว่างบุคคลและความ

รับผิดชอบ

.....  
.....

2.5 ด้านทักษะการวิเคราะห์เชิงตัวเลข การสื่อสาร และ การใช้เทคโนโลยีสารสนเทศ

2.5.1) ผลการเรียนรู้ด้านทักษะการวิเคราะห์เชิงตัวเลข การสื่อสาร และ การใช้เทคโนโลยีสารสนเทศ

.....  
.....

2.5.2) กลยุทธ์การสอนที่ใช้ในการพัฒนาการเรียนรู้ด้านทักษะการวิเคราะห์เชิงตัวเลข การสื่อสาร และ การใช้เทคโนโลยีสารสนเทศ

.....  
.....

2.5.3) กลยุทธ์การประเมินผลการเรียนรู้ด้านทักษะการวิเคราะห์เชิงตัวเลข การสื่อสาร และ การใช้เทคโนโลยีสารสนเทศ

.....  
.....

2.6 ด้านทักษะทางปฏิบัติงานตามสาขาวิชาชีพ

2.6.1) ผลการเรียนรู้ด้านทักษะทางปฏิบัติงานตามสาขาวิชาชีพ

.....  
.....

2.6.2) กลยุทธ์การสอนที่ใช้ในการพัฒนาการเรียนรู้ด้านทักษะทางปฏิบัติงานตามสาขาวิชาชีพ

.....  
.....

2.6.3) กลยุทธ์การประเมินผลการเรียนรู้ด้านทักษะทางปฏิบัติงานตามสาขาวิชาชีพ

.....  
.....

3. **ฝั่ง**แสดงการกระจายความรับผิดชอบมาตรฐานผลการเรียนรู้จากหลักสูตรสู่รายวิชา (แต่ละสาขาวิชาสามารถพิจารณาปรับเปลี่ยนเพิ่มเติมตามศาสตร์ และสาขาวิชาชีพนั้นๆ)

3.1 ด้านคุณธรรม จริยธรรม

3.1.1 ตระหนักในคุณค่าของระบบคุณธรรม จริยธรรม เสียสละ และซื่อสัตย์สุจริต

3.1.2 มีวินัย ตรงต่อเวลา และมีความรับผิดชอบต่อตนเองและสังคม

3.1.3 มีภาวะความเป็นผู้นำและผู้ตาม สามารถทำงานเป็นทีมและสามารถแก้ไขข้อขัดแย้ง

และลำดับความสำคัญ

3.1.4 เคารพสิทธิและรับฟังความคิดเห็นของผู้อื่น รวมทั้งเคารพในคุณค่าและศักดิ์ศรีของความเป็นมนุษย์

3.1.5 เคารพกฎระเบียบและข้อบังคับต่าง ๆ ขององค์กรและสังคม

### 3.2 ด้านความรู้

3.2.1 มีความรู้และความเข้าใจเกี่ยวกับหลักการและทฤษฎีที่สำคัญในเนื้อหาของสาขาวิชาเฉพาะด้านอย่างกว้างขวางและเป็นระบบ

3.2.2 มีความรู้ในสาขาวิชาอื่นที่เกี่ยวข้องกับสาขาวิชาที่ศึกษา

3.2.3 สามารถบูรณาการความรู้ในสาขาวิชาที่ศึกษากับความรู้ในศาสตร์อื่น ๆ ที่เกี่ยวข้อง

3.2.4 สามารถใช้ความรู้และทักษะในสาขาวิชาของตน ในการประยุกต์แก้ไขปัญหาในงานจริงได้

3.2.5 มีความรู้ในแนวกว้างของสาขาวิชาที่ศึกษา เพื่อให้เล็งเห็นการเปลี่ยนแปลงและเข้าใจผลกระทบของเทคโนโลยีใหม่ๆ

### 3.3 ด้านทักษะทางปัญญา

3.3.1 คิดอย่างมีวิจารณญาณและอย่างเป็นระบบ

3.3.2 สามารถสืบค้น ตีความ และประเมินสารสนเทศ เพื่อใช้ในการแก้ไขปัญหาต่าง ๆ ได้อย่างสร้างสรรค์และมีระบบ

3.3.3 มีทักษะภาคปฏิบัติตามที่ได้รับการฝึกฝนตามเนื้อหาสาระสำคัญของสาขาวิชา

3.3.4 สามารถรวบรวม ศึกษา วิเคราะห์ และสรุปประเด็นปัญหาความต้องการ แก้ไขปัญหาด้วยกระบวนการทางวิทยาศาสตร์ รวมทั้งการใช้นวัตกรรมใหม่ๆ ในการแก้ไขปัญหาอย่างมีประสิทธิภาพ

3.3.5 สามารถประยุกต์ความรู้และทักษะกับการแก้ไขปัญหาได้อย่างมีประสิทธิภาพเหมาะสมกับสถานการณ์

### 3.4 ด้านทักษะความสัมพันธ์ระหว่างบุคคลและความรับผิดชอบ

3.4.1 มีความรับผิดชอบในงานที่ได้รับมอบหมายทั้งรายบุคคลและงานกลุ่ม

3.4.2 สามารถปรับตัวและทำงานร่วมกับผู้อื่น ทั้งในฐานะผู้นำและสมาชิกในกลุ่มได้อย่างมีประสิทธิภาพ

3.4.3 วางตัวและแสดงความคิดเห็นได้เหมาะสมกับบทบาท หน้าที่ ความรับผิดชอบ

3.4.4 สามารถวางแผนและรับผิดชอบการเรียนรู้และพัฒนาตนเองอย่างต่อเนื่อง

3.4.5 เป็นผู้ริเริ่มแสดงประเด็นในการแก้ไขสถานการณ์ทั้งส่วนตัวและส่วนรวม พร้อมทั้งแสดงจุดยืนอย่างเหมาะสมทั้งของตนเองและของกลุ่ม

### 3.5 ด้านทักษะการวิเคราะห์เชิงตัวเลข การสื่อสารและการใช้เทคโนโลยีสารสนเทศ

3.5.1 สามารถระบุเทคนิคทางสถิติหรือคณิตศาสตร์ในการวิเคราะห์ แปลความหมาย และเสนอแนวทางในการแก้ปัญหาได้อย่างสร้างสรรค์

3.5.2 สามารถสื่อสารอย่างมีประสิทธิภาพทั้งปากเปล่าและการเขียน

3.5.3 สามารถเลือกใช้สารสนเทศและเทคโนโลยีในการสื่อสารอย่างเหมาะสม

3.5.4 มีทักษะในการใช้คอมพิวเตอร์ สำหรับการทำงานที่เกี่ยวข้องกับวิชาชีพได้เป็นอย่างดี

3.5.5 มีการวิเคราะห์ วิจัยผลงานในเชิงวิชาการระหว่างอาจารย์ผู้สอนและกลุ่มนักศึกษา

### 3.6 ด้านทักษะทางปฏิบัติงานตามสาขาวิชาชีพ

3.6.1 มีความสามารถในการประกอบวิชาชีพ

3.6.2 สามารถเลือกใช้เทคโนโลยีให้เหมาะสมกับวิชาชีพ

3.6.3 มีความชำนาญในการใช้คอมพิวเตอร์และอุปกรณ์อื่นที่เกี่ยวข้องในการประกอบวิชาชีพ

3.6.4 ตระหนักถึงการใช้เทคโนโลยีที่เกี่ยวข้องกับการประกอบวิชาชีพ โดยไม่ทำลายสิ่งแวดล้อม

3.6.5 สามารถติดตามความก้าวหน้าเกี่ยวกับวิชาชีพในวงการธุรกิจ

ผังแสดงการกระจายความรับผิดชอบมาตรฐานผลการเรียนรู้จากหลักสูตรสู่รายวิชา

● ความรับผิดชอบหลัก

○ ความรับผิดชอบรอง

รายวิชา		1. คุณธรรม จริยธรรม					2. ความรู้					3. ทักษะทางปัญญา					4. ทักษะ ความสัมพันธ์ ระหว่างบุคคลและ ความรับผิดชอบ					5. ทักษะการ วิเคราะห์เชิงตัวเลข การสื่อสารและ การใช้เทคโนโลยี สารสนเทศ					6. ทักษะทาง ปฏิบัติงานตาม สาขาวิชาชีพ				
รหัสวิชา	ชื่อวิชา	1	2	3	4	5	1	2	3	4	5	1	2	3	4	5	1	2	3	4	5	1	2	3	4	5	1	2	3	4	5

แสดงในภาคผนวก 5

(แสดงให้เห็นว่าแต่ละรายวิชาในหลักสูตรรับผิดชอบต่อมาตรฐานผลการเรียนรู้ใดบ้าง โดยระบุว่าเป็นความรับผิดชอบหลักหรือ  
 รับผิดชอบรอง ซึ่งบางรายวิชาอาจไม่นำสู่มาตรฐานผลการเรียนรู้บางเรื่องก็ได้)

#### 4. **ผังแสดงการกระจายความรับผิดชอบมาตรฐานผลการเรียนรู้จากหลักสูตรสู่รายวิชา **หมวดวิชาศึกษาทั่วไป****

##### 4.1 **ด้านคุณธรรม จริยธรรม**

- 4.1.1 มีจิตสำนึก ตระหนักถึงคุณค่าของตนเอง ครอบครั้ว สังคม ประเทศชาติ เสียสละและซื่อสัตย์สุจริต
- 4.1.2 มีวินัยและความรับผิดชอบต่อตนเอง ครอบครั้ว และประเทศชาติ
- 4.1.3 เคารพกฎเกณฑ์ กติกาและข้อบังคับขององค์กรและสังคม โดยคำนึงถึงความเป็นส่วนรวม
- 4.1.4 เคารพสิทธิและรับฟังความคิดเห็นของผู้อื่น ประพฤติตนและปฏิบัติหน้าที่ของการเป็นพลเมืองที่ดี
- 4.1.5 มีสัมมาคารวะ รู้จักกาลเทศะ มีจิตบริการ และจิตสาธารณะ

##### 4.2 **ด้านความรู้**

- 4.2.1 มีความรู้ความเข้าใจเกี่ยวกับการใช้ภาษาในการติดต่อสื่อความหมายที่ดี
- 4.2.2 มีความรู้ความเข้าใจธรรมชาติของตนเอง ผู้อื่น และสังคม
- 4.2.3 มีความรู้อย่างกว้างขวางทันสมัย และมีวิธีการในการแสวงหาความรู้อย่างเป็นระบบ

##### 4.3 **ด้านทักษะทางปัญญา**

- 4.3.1 สามารถค้นหาข้อเท็จจริง ทำความเข้าใจ ประเมินข้อมูลจากหลักฐานเพื่อนำข้อสรุปมาใช้บนฐานการคิดอย่างเป็นระบบ
- 4.3.2 วิเคราะห์ปัญหาที่ซับซ้อน ตัดสินใจโดยใช้ปัญญา เสนอแนวทางแก้ไขที่สร้างสรรค์เพื่อป้องกันและแก้ไขปัญหาที่เกิดขึ้น
- 4.3.3 มีทักษะในการบูรณาการความรู้และนำไปใช้ในการดำรงชีวิตอย่างมีความสุขเพื่อการมีคุณภาพชีวิตที่ดี

##### 4.4 **ด้านทักษะความสัมพันธ์ระหว่างบุคคลและความรับผิดชอบ**

- 4.4.1 มีความรับผิดชอบต่อตนเอง ครอบครั้ว สังคม และประเทศชาติ
- 4.4.2 มีมนุษยสัมพันธ์ที่ดี สามารถปรับตัวและทำงานกับผู้อื่นได้
- 4.4.3 สร้างสัมพันธภาพที่ดีกับผู้อื่น และสร้างความเข้าใจอันดีระหว่างบุคคลและสังคม
- 4.4.4 เป็นผู้นำและผู้ตามที่ดี สามารถวางแผนและรับผิดชอบในการเรียนรู้และพัฒนาตนเอง
- 4.4.5 กล้าแสดงความคิดเห็นอย่างมีเหตุผลและยอมรับความคิดเห็นของผู้อื่น
- 4.4.6 มีน้ำใจให้ความร่วมมือและทำงานเป็นทีมได้

#### 4.5 ด้านทักษะการวิเคราะห์เชิงตัวเลข การสื่อสารและการใช้เทคโนโลยีสารสนเทศ

4.5.1 สามารถเลือกใช้เทคนิคและวิธีการเชิงตัวเลขในการเก็บรวบรวมข้อมูล การวิเคราะห์การแปลความหมายและเสนอแนวทางในการแก้ปัญหาอย่างสร้างสรรค์

4.5.2 สามารถใช้ภาษาในการสื่อสารอย่างมีประสิทธิภาพทั้งการฟังการพูด การอ่าน และการเขียน

4.5.3 มีทักษะในการใช้คอมพิวเตอร์และเทคโนโลยีสารสนเทศในการติดต่อสื่อสาร การสืบค้นข้อมูลและการนำเสนอได้อย่างมีประสิทธิภาพ

4.5.4 มีวิจรรย์ญาณในการใช้เทคโนโลยีสารสนเทศ

ผังแสดงการกระจายความรับผิดชอบมาตรฐานผลการเรียนรู้จากหลักสูตรสู่รายวิชาหมวดวิชาศึกษาทั่วไป

● ความรับผิดชอบหลัก ○ ความรับผิดชอบรอง

รหัสวิชา	ชื่อวิชา	1.คุณธรรม จริยธรรม					2.ความรู้			3.ทักษะทางปัญญา			4.ทักษะความสัมพันธ์ระหว่างบุคคลและความรับผิดชอบ						5.ทักษะการวิเคราะห์เชิงตัวเลข การสื่อสารและการใช้เทคโนโลยีสารสนเทศ				
		1	2	3	4	5	1	2	3	1	2	3	1	2	3	4	5	6	1	2	3	4	
1500105	ภาษาไทยเพื่อการสื่อสาร	●	●	●	●	●	●	○	○	●	○	○	●	○	●	○	○	○	○	●	○	○	○
1500106	ภาษาอังกฤษเพื่อการสื่อสาร	●	●	●	●	●	●	○	○	○	○	●	●	○	○	○	○	○	○	○	●	○	○
1500107	ภาษาอังกฤษเพื่อการสื่อสารผ่านสื่อ	●	●	●	●	●	●	○	○	○	○	●	●	○	○	○	○	○	○	○	●	○	○
2000103	ความซาบซึ้งทางสุนทรียภาพ	●	●	●	●	●	○	●	○	○	●	○	●	●	●	○	○	●	○	○	○	○	○
2500105	มนุษย์กับการพัฒนาตน	●	●	●	●	●	○	●	○	○	●	○	●	●	●	○	○	●	○	○	○	○	○
2500106	วิถีไทย	●	●	●	●	●	○	●	○	○	●	○	●	○	○	○	○	○	○	○	○	○	○
2500107	วิถีโลก	●	●	●	●	●	○	●	○	○	●	○	●	○	○	○	○	○	○	○	○	○	○
2500108	ความจริงของชีวิต	●	●	●	●	●	○	●	○	○	●	○	●	○	●	●	○	●	○	○	○	○	○
4000110	มนุษย์กับสิ่งแวดล้อม	●	●	●	●	●	○	○	●	○	○	●	●	○	○	○	○	○	○	○	○	○	○
4000111	การคิดและการตัดสินใจ	●	●	●	●	●	○	○	●	●	○	●	●	○	○	○	○	○	○	○	○	○	○
4000112	เทคโนโลยีสารสนเทศเพื่อการเรียนรู้ตลอดชีวิต	●	●	●	●	●	○	○	●	●	○	○	●	○	○	○	○	○	○	○	○	○	○
4000113	วิทยาศาสตร์กับการพัฒนาคุณภาพชีวิต	●	●	●	●	●	○	○	●	●	○	○	●	○	○	○	○	○	○	○	○	○	○
4000114	วิทยาศาสตร์สุขภาพและการออกกำลังกาย	●	●	●	●	●	○	○	●	●	○	●	●	○	○	○	○	○	○	○	○	○	○



## หมวดที่ 5 หลักเกณฑ์ในการประเมินผลนักศึกษา

### 1. กฎระเบียบหรือหลักเกณฑ์ในการให้ระดับคะแนน (เกรด)

การวัดผล ให้เป็นไปตามข้อบังคับมหาวิทยาลัยราชภัฏพระนคร ว่าด้วยการจัดการศึกษาระดับ  
อนุปริญญา ปริญญาตรี และปริญญาตรี (ต่อเนื่อง) พ.ศ. 2548  
แสดงในภาคผนวก 1

### 2. กระบวนการทวนสอบมาตรฐานผลสัมฤทธิ์ของนักศึกษา

.....  
.....  
.....

(อธิบายกระบวนการที่ใช้ในการทวนสอบมาตรฐานผลสัมฤทธิ์ของนักศึกษา  
ตามมาตรฐานผลการเรียนรู้ แต่ละรายวิชา เช่น ทวนสอบจากคะแนนข้อสอบ หรืองานที่มอบหมาย  
กระบวนการอาจจะต่างกันไปสำหรับรายวิชาที่แตกต่างกัน หรือสำหรับมาตรฐานผลการเรียนรู้  
แต่ละด้าน)

### 3. เกณฑ์การสำเร็จการศึกษาตามหลักสูตร

3.1 นักศึกษาที่มีสิทธิ์ได้รับปริญญา อนุปริญญา หรือประกาศนียบัตร ต้องมีคุณสมบัติครบถ้วน  
ดังต่อไปนี้

3.1.1 ศึกษารายวิชาต่างๆ ครบถ้วน และผ่านเกณฑ์ตามข้อกำหนด และระเบียบของมหาวิทยาลัย

3.1.2 มีคะแนนเฉลี่ยสะสมตลอดหลักสูตร ไม่ต่ำกว่า 2.00 จากระบบ 8 ระดับ

3.1.3 ใช้เวลาการศึกษาไม่เกิน 2 เท่าของระยะเวลาการศึกษาที่กำหนดไว้ในหลักสูตร ทั้งนี้ไม่นับ  
ระยะเวลาการลาพักการศึกษาตามความที่ระบุไว้ในข้อบังคับของมหาวิทยาลัยราชภัฏพระนคร ว่าด้วยการ  
จัดการศึกษาระดับอนุปริญญา ปริญญาตรี และปริญญาตรี (ต่อเนื่อง) พ.ศ. 2548

3.1.4 ไม่มีพันธะด้านหนี้สินใดๆ กับมหาวิทยาลัยราชภัฏพระนคร

3.1.5 มีเกียรติและศักดิ์ศรีของนักศึกษา

3.2 นักศึกษามีสิทธิ์แสดงความจำนงขอสำเร็จการศึกษา ต้องมีคุณสมบัติครบถ้วนดังนี้

3.2.1 เป็นนักศึกษาภาคการศึกษาสุดท้ายที่ลงทะเบียนเรียนครบหลักสูตร

3.2.2 ผ่านกิจกรรมภาคบังคับ ตามเกณฑ์ที่มหาวิทยาลัยกำหนด

ให้นักศึกษาที่มีคุณสมบัติครบถ้วนตามที่ระบุไว้ในข้อ 3.2.1 และ 3.2.2 ยื่นคำร้องแสดงความจำนง  
ขอสำเร็จการศึกษาต่อส่วนทะเบียนและประเมินผล ภายในระยะเวลาที่มหาวิทยาลัยกำหนด มิฉะนั้นอาจ  
ไม่ได้รับการพิจารณาเสนอชื่อต่อสภามหาวิทยาลัยเพื่ออนุมัติให้ปริญญาบัตรในภาคการศึกษานั้น

## หมวดที่ 6 การพัฒนาคุณภาพ

### 1. การเตรียมการสำหรับอาจารย์ใหม่

.....  
.....  
.....

(อธิบายกระบวนการที่ใช้สำหรับการปฐมนิเทศ และ/หรือการแนะนำอาจารย์ใหม่ และอาจารย์พิเศษให้มั่นใจได้ว่าอาจารย์เข้าใจถึงหลักสูตรและบทบาทของรายวิชาต่างๆ ที่สอนในหลักสูตรและรายวิชาที่ตนรับผิดชอบสอน)

### 2. การพัฒนาความรู้และทักษะให้แก่คณาจารย์

#### 2.1 การพัฒนาทักษะการจัดการเรียนการสอน การวัดและการประเมินผล

.....  
.....  
.....

#### 2.2 การพัฒนาวิชาการและวิชาชีพด้านอื่นๆ

.....  
.....  
.....

(อธิบายถึงสิ่งที่จะดำเนินการเพื่อช่วยให้คณาจารย์ได้พัฒนา)

## หมวดที่ 7 การประกันคุณภาพหลักสูตร

### 1. การบริหารหลักสูตร

1.1 .....

1.2 .....

เป้าหมาย	การดำเนินการ	การประเมินผล
.....	.....	.....
.....	.....	.....

(ระบุระบบและกลไกในการบริหารหลักสูตร)

### 2. การบริหารทรัพยากรการเรียนการสอน

#### 2.1 การบริหารงบประมาณ

.....

.....

#### 2.2 ทรัพยากรการเรียนการสอนที่มีอยู่เดิม

แสดงในภาคผนวก 6

(ระบุความพร้อมของทรัพยากรที่มีอยู่แล้ว โดยแสดงรายการทรัพยากรการเรียนการสอนที่จำเป็น เช่น ตำรา หนังสืออ้างอิง เอกสารหรืออุปกรณ์การเรียนการสอนอื่น ๆ รวมทั้งสื่ออิเล็กทรอนิกส์อื่นๆ เป็นต้น)

#### 2.3 การจัดหาทรัพยากรการเรียนการสอนเพิ่มเติม

.....

.....

(ระบุกระบวนการวางแผนและจัดหาตำรา หนังสืออ้างอิง เอกสารหรืออุปกรณ์การเรียนการสอนอื่น ๆ รวมทั้งสื่ออิเล็กทรอนิกส์อื่นๆ เป็นต้น)

#### 2.4 การประเมินความเพียงพอของทรัพยากร

เป้าหมาย	การดำเนินการ	การประเมินผล
.....	.....	.....
.....	.....	.....

(ระบุกระบวนการติดตามและประเมินความพอเพียงของหนังสือ ตำรา วารสาร และอุปกรณ์การเรียนการสอนตลอดจนทรัพยากรอื่นๆ ที่จำเป็น)

3. การบริหารคณาจารย์

3.1 การรับอาจารย์ใหม่

.....  
 .....  
 .....

(ระบุกระบวนการย่อยๆ ในการรับอาจารย์ใหม่ เพื่อให้มั่นใจว่า อาจารย์มีคุณสมบัติและประสบการณ์เพียงพอต่อความรับผิดชอบการสอน)

3.2 การมีส่วนร่วมของคณาจารย์ในการวางแผน การติดตามและทบทวนหลักสูตร

.....  
 .....  
 .....

(อธิบายกระบวนการในการปรึกษาหารือร่วมกันและการมีส่วนร่วมของคณาจารย์ในการติดตามคุณภาพหลักสูตร การทบทวนประจำปี และการวางแผนสำหรับการปรับปรุงหลักสูตร โดยระบุเป็นรายชื่อ)

3.3 การแต่งตั้งคณาจารย์พิเศษ

.....  
 .....  
 .....

(สรุปย่อๆ ถึงนโยบายในการแต่งตั้งอาจารย์ที่สอนบางเวลาและอาจารย์พิเศษ เช่น วิธีการอนุมัติ กระบวนการเลือกสรร และสัดส่วนต่อคณาจารย์ในหลักสูตรทั้งหลักสูตร)

4. การบริหารบุคลากรสนับสนุนการเรียนการสอน

4.1 การกำหนดคุณสมบัติเฉพาะสำหรับตำแหน่ง

.....  
 .....  
 .....

4.2 การเพิ่มทักษะความรู้เพื่อการปฏิบัติงาน

.....  
 .....  
 .....

(เช่น การฝึกอบรม ทักษะศึกษา หรือการฝึกการทำวิจัยร่วมกับอาจารย์ เป็นต้น)

5. การสนับสนุนและการให้คำแนะนำนักศึกษา

5.1 การให้คำปรึกษาด้านวิชาการ และอื่นๆ แก่นักศึกษา

.....  
.....  
.....

(อธิบายถึงการจัดการที่ได้ดำเนินการในการให้คำปรึกษาแนะนำทางวิชาการแก่นักศึกษารวมถึงตารางการทำงานของอาจารย์และการแนะนำแผนการเรียนในหลักสูตร การเลือกและวางแผนสำหรับอาชีพ)

5.2 การอุทธรณ์ของนักศึกษา

.....  
.....  
.....

(แนบกฎระเบียบสำหรับการอุทธรณ์ของนักศึกษาในเรื่องที่เกี่ยวกับวิชาการรวมทั้งกระบวนการในการพิจารณาข้ออุทธรณ์เหล่านั้น)

6. ความต้องการของตลาดแรงงาน สังคม และ/หรือความพึงพอใจของผู้ใช้บัณฑิต

.....  
.....  
.....

(ให้อธิบายวงจรของการพัฒนาหลักสูตรหรือการปรับปรุงหลักสูตร โดยต้องสำรวจความต้องการทั้งเชิงปริมาณและคุณภาพ ตลอดจนติดตามความเปลี่ยนแปลงและความพึงพอใจของผู้ใช้บัณฑิต)

## 7. ตัวบ่งชี้ผลการดำเนินงาน (Key Performance Indicators)

## 7.1 ตัวบ่งชี้ผลการดำเนินงาน สำหรับหลักสูตร 4 ปี

ตัวบ่งชี้และเป้าหมาย	ปีการศึกษา				
	ปีที่ 1	ปีที่ 2	ปีที่ 3	ปีที่ 4	ปีที่ 5
1. อาจารย์ประจำหลักสูตรอย่างน้อยร้อยละ 80 มีส่วนร่วมในการประชุมเพื่อวางแผน ติดตาม และทบทวนการดำเนินงานหลักสูตร	✓	✓	✓	✓	✓
2. มีรายละเอียดของหลักสูตร ตามแบบ มคอ.2 ที่สอดคล้องกับกรอบมาตรฐานคุณวุฒิแห่งชาติ หรือ มาตรฐานคุณวุฒิสาขา/สาขาวิชา (ถ้ามี)	✓	✓	✓	✓	✓
3. มีรายละเอียดของรายวิชา และรายละเอียดของประสบการณ์ภาคสนาม (ถ้ามี) ตามแบบ มคอ.3 และ มคอ.4 อย่างน้อยก่อนการเปิดสอนในแต่ละภาคการศึกษาให้ครบทุกรายวิชา	✓	✓	✓	✓	✓
4. จัดทำรายงานผลการดำเนินการของรายวิชา และรายงานผลการดำเนินการของประสบการณ์ภาคสนาม (ถ้ามี) ตามแบบ มคอ.5 และ มคอ.6 ภายใน 30 วัน หลังสิ้นสุดภาคการศึกษาที่เปิดสอนให้ครบทุกรายวิชา	✓	✓	✓	✓	✓
5. จัดทำรายงานผลการดำเนินการของหลักสูตร ตามแบบ มคอ.7 ภายใน 60 วัน หลังสิ้นสุดปีการศึกษา	✓	✓	✓	✓	✓
6. มีการทวนสอบผลสัมฤทธิ์ของนักศึกษาตามมาตรฐานผลการเรียนรู้ ที่กำหนดในมคอ.3 และมคอ.4 (ถ้ามี) อย่างน้อยร้อยละ 25 ของรายวิชาที่เปิดสอนในแต่ละปีการศึกษา	✓	✓	✓	✓	✓
7. มีการพัฒนา/ปรับปรุงการจัดการเรียนการสอน กลยุทธ์การสอน หรือ การประเมินผลการเรียนรู้ จากผลการประเมินการดำเนินงานที่รายงานใน มคอ.7 ปีที่แล้ว		✓	✓	✓	✓
8. อาจารย์ใหม่ (ถ้ามี) ทุกคน ได้รับการปฐมนิเทศหรือคำแนะนำด้านการจัดการเรียนการสอน	✓	✓	✓	✓	✓
9. อาจารย์ประจำทุกคนได้รับการพัฒนาทางวิชาการ และ/หรือวิชาชีพ อย่างน้อยปีละหนึ่งครั้ง	✓	✓	✓	✓	✓

## ตัวบ่งชี้ผลการดำเนินงาน (Key Performance Indicators) (ต่อ)

ตัวบ่งชี้และเป้าหมาย	ปีการศึกษา				
	ปีที่ 1	ปีที่ 2	ปีที่ 3	ปีที่ 4	ปีที่ 5
10. จำนวนบุคลากรสนับสนุนการเรียนการสอน (ถ้ามี) ได้รับการพัฒนาวิชาการ และ/หรือวิชาชีพ ไม่น้อยกว่าร้อยละ 50 ต่อปี	✓	✓	✓	✓	✓
11. ระดับความพึงพอใจของนักศึกษาปีสุดท้าย/บัณฑิตใหม่ที่มีต่อคุณภาพหลักสูตร เฉลี่ยไม่น้อยกว่า 3.5 จากคะแนนเต็ม 5.0				✓	✓
12. ระดับความพึงพอใจของผู้ใช้บัณฑิตที่มีต่อบัณฑิตใหม่ เฉลี่ยไม่น้อยกว่า 3.5 จากคะแนนเต็ม 5.0					✓
13. อื่น ๆ ระบุ ...					

## 7.2 ตัวบ่งชี้ผลการดำเนินงาน สำหรับหลักสูตร 5 ปี

ตัวบ่งชี้และเป้าหมาย	ปีการศึกษา					
	ปีที่ 1	ปีที่ 2	ปีที่ 3	ปีที่ 4	ปีที่ 5	ปีที่ 6
1. อาจารย์ประจำหลักสูตรอย่างน้อยร้อยละ 80 มีส่วนร่วมในการประชุมเพื่อวางแผน ติดตาม และทบทวนการดำเนินงานหลักสูตร	✓	✓	✓	✓	✓	✓
2. มีรายละเอียดของหลักสูตร ตามแบบ มคอ.2 ที่สอดคล้องกับกรอบมาตรฐานคุณวุฒิแห่งชาติ หรือ มาตรฐานคุณวุฒิสาชา/สาขาวิชา (ถ้ามี)	✓	✓	✓	✓	✓	✓
3. มีรายละเอียดของรายวิชา และรายละเอียดของประสบการณ์ภาคสนาม (ถ้ามี) ตามแบบ มคอ.3 และ มคอ.4 อย่างน้อยก่อนการเปิดสอนในแต่ละภาคการศึกษาให้ครบทุกรายวิชา	✓	✓	✓	✓	✓	✓
4. จัดทำรายงานผลการดำเนินการของรายวิชา และรายงานผลการดำเนินการของประสบการณ์ภาคสนาม (ถ้ามี) ตามแบบ มคอ.5 และ มคอ.6 ภายใน 30 วัน หลังสิ้นสุดภาคการศึกษาที่เปิดสอนให้ครบทุกรายวิชา	✓	✓	✓	✓	✓	✓
5. จัดทำรายงานผลการดำเนินการของหลักสูตร ตามแบบ มคอ.7 ภายใน 60 วัน หลังสิ้นสุดปีการศึกษา	✓	✓	✓	✓	✓	✓

## ตัวบ่งชี้ผลการดำเนินงาน (Key Performance Indicators) (ต่อ)

ตัวบ่งชี้และเป้าหมาย	ปีการศึกษา					
	ปีที่ 1	ปีที่ 2	ปีที่ 3	ปีที่ 4	ปีที่ 5	ปีที่ 6
6. มีการทวนสอบผลสัมฤทธิ์ของนักศึกษาตามมาตรฐานผลการเรียนรู้ ที่กำหนดในมคอ.3 และมคอ.4 (ถ้ามี) อย่างน้อยร้อยละ 25 ของรายวิชาที่เปิดสอนในแต่ละปีการศึกษา	✓	✓	✓	✓	✓	✓
7. มีการพัฒนา/ปรับปรุงการจัดการเรียนการสอน กลยุทธ์การสอน หรือ การประเมินผลการเรียนรู้ จากผลการประเมินการดำเนินงานที่รายงานใน มคอ.7 ปีที่แล้ว		✓	✓	✓	✓	✓
8. อาจารย์ใหม่ (ถ้ามี) ทุกคน ได้รับการปฐมนิเทศหรือคำแนะนำด้านการจัดการเรียนการสอน	✓	✓	✓	✓	✓	✓
9. อาจารย์ประจำทุกคนได้รับการพัฒนาทางวิชาการ และ/หรือวิชาชีพ อย่างน้อยปีละหนึ่งครั้ง	✓	✓	✓	✓	✓	✓
10. จำนวนบุคลากรสนับสนุนการเรียนการสอน (ถ้ามี) ได้รับการพัฒนาวิชาการ และ/หรือวิชาชีพ ไม่น้อยกว่าร้อยละ 50 ต่อปี	✓	✓	✓	✓	✓	✓
11. ระดับความพึงพอใจของนักศึกษาปีสุดท้าย/บัณฑิตใหม่ที่มีต่อคุณภาพหลักสูตร เฉลี่ยไม่น้อยกว่า 3.5 จากคะแนนเต็ม 5.0					✓	✓
12. ระดับความพึงพอใจของผู้ใช้บัณฑิตที่มีต่อบัณฑิตใหม่ เฉลี่ยไม่น้อยกว่า 3.5 จากคะแนนเต็ม 5.0						✓
13. อื่น ๆ ระบุ ...						

หมายเหตุ ใส่เครื่องหมาย ✓ ในช่องปีใดหมายถึงปีที่ดำเนินงานตามตัวบ่งชี้ผลการดำเนินงาน (ระบุตัวบ่งชี้ผลการดำเนินงานที่ใช้ในการติดตาม ประเมินและรายงานคุณภาพของหลักสูตรประจำปีทีระบุไว้ในหมวด ๑ – ๖ ข้างต้น เช่น จำนวนนักศึกษาที่จบในเวลาที่กำหนด จำนวนนักศึกษาที่ต้อออก (Retire) ระดับความพึงพอใจของผู้ใช้บัณฑิต การดำเนินงานตาม การพัฒนา/ปรับปรุงที่กำหนด เป็นต้น โดยตัวบ่งชี้อย่างน้อยต้องสอดคล้องกับตัวบ่งชี้ของ การประกันคุณภาพภายใน และการประเมินคุณภาพภายนอก)



## หมวดที่ 8 การประเมินและปรับปรุงการดำเนินการของหลักสูตร

### 1. การประเมินประสิทธิผลของการสอน

#### 1.1 การประเมินกลยุทธ์การสอน

.....

.....

.....

(อธิบายหรือออกแบบจัดกระทำกับข้อมูลถึงกระบวนการที่ใช้ในการประเมินกลยุทธ์การสอนที่ได้วางแผนไว้สำหรับการพัฒนาการเรียนรู้ในด้านต่างๆ เช่น การประเมินความเห็นหรือข้อเสนอแนะของอาจารย์ภายหลังการเข้ารับการอบรม การนำกลยุทธ์การสอนไปใช้ การปรึกษาหารือกับผู้เชี่ยวชาญด้านหลักสูตรหรือวิธีการสอน การวิเคราะห์ผลการประเมินของนักศึกษาและหลักสูตรฝึกอบรมด้านทฤษฎีการเรียนรู้และวิธีการสอนที่เกี่ยวข้อง และอธิบายกระบวนการที่จะนำผลการประเมินที่ได้มาปรับปรุงแผนกลยุทธ์การสอน)

#### 1.2 การประเมินทักษะของอาจารย์ในการใช้แผนกลยุทธ์การสอน

.....

.....

.....

(อธิบายหรือออกแบบจัดกระทำกับข้อมูลถึงกระบวนการที่ใช้ในการประเมินทักษะของคณาจารย์ในการใช้กลยุทธ์ตามที่ได้วางแผนไว้ เช่น การประเมินของนักศึกษาในแต่ละรายวิชา การสังเกตการณ์ของอาจารย์ผู้รับผิดชอบหลักสูตรหรือหัวหน้าภาคการทดสอบผลการเรียนรู้ของนักศึกษาในหลักสูตร โดยเทียบเคียงกับนักศึกษาของสถาบันอื่นในหลักสูตรเดียวกัน การจัดอันดับเกี่ยวกับกระบวนการในการพัฒนาความรู้ และทักษะที่มีประสิทธิภาพมากที่สุดที่นักศึกษาต้องการ)

### 2. การประเมินหลักสูตรในภาพรวม

.....

.....

.....

(อธิบายกระบวนการที่จะใช้เพื่อจะได้ข้อมูลต่างๆ ย้อนกลับในการประเมินคุณภาพของหลักสูตรในภาพรวมและการบรรลุผลการเรียนรู้ที่คาดหวังจากกลุ่มบุคคล ดังนี้

1) นักศึกษาและบัณฑิต 2) ผู้ทรงคุณวุฒิ และ/หรือผู้ประเมินภายนอก 3) ผู้ใช้บัณฑิตและ/หรือผู้มีส่วนได้ส่วนเสียอื่นๆ)

3. การประเมินผลการดำเนินงานตามรายละเอียดหลักสูตร

.....  
.....  
.....

(ให้ประเมินตามตัวบ่งชี้ผลการดำเนินงานที่ระบุในหมวดที่ 7 ข้อ 7 โดยคณะกรรมการประเมินอย่างน้อย 3 คน ประกอบด้วยผู้ทรงคุณวุฒิในสาขาวิชาเดียวกันอย่างน้อย 1 คน (ควรเป็นคณะกรรมการประเมินชุดเดียวกับการประกันคุณภาพภายใน)

4. การทบทวนผลการประเมินและวางแผนปรับปรุง

.....  
.....  
.....

(อธิบายกระบวนการทบทวนผลการประเมินที่ได้จากอาจารย์และนักศึกษารวมทั้งกระบวนการในการวางแผนปรับปรุงหลักสูตรและแผนกลยุทธ์)

**หมายเหตุ** กรุณา**ลบ**ข้อความอธิบายการกรอกข้อมูล หรือข้อความตัวอย่าง และ  
หมายเหตุออก เมื่อเสนอข้อมูลให้คณะกรรมการพิจารณากลับกรอง และ  
ให้ความเห็นชอบ

## ภาคผนวก

1 - 13

## ภาคผนวก 1

จากการสำรวจ/วิจัย ประเมินหลักสูตร/อื่นๆ

จากการสำรวจ/วิจัย ประเมินหลักสูตร/อื่นๆ มีรายละเอียดดังนี้

.....

.....

.....

.....

## ภาคผนวก 2

ข้อบังคับมหาวิทยาลัยราชภัฏพระนคร  
ว่าด้วยการจัดการศึกษาระดับอนุปริญญา ปริญญาตรี และปริญญาตรี(ต่อเนื่อง) พ.ศ. 2548



### ข้อบังคับมหาวิทยาลัยราชภัฏพระนคร

#### ว่าด้วยการจัดการศึกษาระดับอนุปริญญา ปริญญาตรี และปริญญาตรี(ต่อเนื่อง) พ.ศ. 2548

เพื่อให้การจัดการศึกษาระดับอนุปริญญา ปริญญาตรีและปริญญาตรี(ต่อเนื่อง) พ.ศ. 2548 ดำเนินไปด้วยความเรียบร้อย อาศัยอำนาจตามความในมาตรา 18(2) แห่งพระราชบัญญัติมหาวิทยาลัยราชภัฏ พ.ศ. 2547 สภามหาวิทยาลัยราชภัฏพระนคร จึงตราข้อบังคับไว้ดังต่อไปนี้

**ข้อ 1** ข้อบังคับนี้เรียกว่า “ข้อบังคับมหาวิทยาลัยราชภัฏพระนคร ว่าด้วยการจัดการศึกษาหลักสูตรระดับอนุปริญญา ปริญญาตรี และปริญญาตรี (ต่อเนื่อง) พ.ศ. 2548”

**ข้อ 2** ข้อบังคับนี้ให้ใช้บังคับสำหรับการจัดการศึกษาหลักสูตรระดับอนุปริญญา ปริญญาตรี และปริญญาตรี(ต่อเนื่อง) ตั้งแต่ปีการศึกษา 2548 เป็นต้นไป

**ข้อ 3** ข้อบังคับ ระเบียบ หรือประกาศใดที่ขัดแย้งกับข้อบังคับนี้ให้ใช้ข้อบังคับนี้แทน

**ข้อ 4** ในข้อบังคับนี้

“มหาวิทยาลัย”	หมายความว่า	มหาวิทยาลัยราชภัฏพระนคร
“สภามหาวิทยาลัย”	หมายความว่า	สภามหาวิทยาลัยราชภัฏพระนคร
“อธิการบดี”	หมายความว่า	อธิการบดีมหาวิทยาลัยราชภัฏพระนคร
“นักศึกษาภาคปกติ”	หมายความว่า	นักศึกษาที่ศึกษาเต็มเวลาในวันที่ทำการ
ปกติ		
“นักศึกษาภาคพิเศษ”	หมายความว่า	นักศึกษาที่เข้าศึกษาตามโครงการการจัดการศึกษาเพื่อปวงชน หรือนักศึกษาที่เข้าศึกษาตามโครงการอื่นใดที่ไม่ใช่ นักศึกษาภาคปกติ
“ภาคการศึกษาปกติ”	หมายความว่า	ภาคการศึกษาต้นและภาคการศึกษาปลาย
“ภาคการศึกษาฤดูร้อน”	หมายความว่า	ภาคการศึกษาหลังภาคการศึกษาปลาย
“อาจารย์ที่ปรึกษา”	หมายความว่า	อาจารย์ที่มหาวิทยาลัยแต่งตั้งโดยคำแนะนำของคณบดีเพื่อให้ทำหน้าที่แนะนำนักศึกษาและให้คำปรึกษาด้านการเรียนและด้านอื่นๆ
“ศูนย์บริการการศึกษา”	หมายความว่า	ศูนย์บริการการศึกษามหาวิทยาลัยราชภัฏพระนคร ที่ตั้งอยู่ภายนอกมหาวิทยาลัย

## หมวดที่ 1

### การรับเข้าศึกษา

#### ข้อ 5 ผู้มีสิทธิ์สมัครเข้าเป็นนักศึกษา

##### 5.1 คุณสมบัติของผู้สมัครเข้าเป็นนักศึกษา

5.1.1 ไม่เคยรับโทษจำคุกโดยคำพิพากษาถึงที่สุดให้จำคุก เว้นแต่ในกรณีที่โทษนั้นเกิดจากความผิดอันได้กระทำโดยประมาท หรือความผิดอันเป็นลหุโทษ

5.1.2 ไม่เคยเป็นผู้มีความประพฤติเสียหาย

5.1.3 ไม่เป็นคนวิกลจริต และไม่เป็นโรคติดต่อร้ายแรงหรือโรคอื่นซึ่งสังคมรังเกียจ

5.1.4 ไม่เคยถูกคัดชื่อออกจากสถานศึกษาเพราะมีความผิดทางวินัย

5.1.5 มีคุณสมบัติอื่นตามข้อกำหนดของมหาวิทยาลัยและหรือหลักสูตรสาขาวิชาที่สมัครเข้าศึกษา

สำหรับผู้สมัครที่มีคุณสมบัติไม่เป็นไปตามที่กำหนดให้อยู่ในดุลยพินิจของคณะกรรมการบริหารมหาวิทยาลัย

##### 5.2 คุณสมบัติของผู้สมัคร

ผู้สมัครเข้าเป็นนักศึกษาหลักสูตรอนุปริญญา ปริญญาตรี 4 ปี และปริญญาตรี 5 ปี ต้องสำเร็จการศึกษาระดับมัธยมศึกษาตอนปลายหรือเทียบเท่า ผู้สมัครเข้าเป็นนักศึกษาหลักสูตรปริญญาตรี (ต่อเนื่อง) ต้องสำเร็จการศึกษาระดับอนุปริญญาหรือเทียบเท่าหรือสูงกว่า

สำหรับผู้สมัครเข้าเป็นนักศึกษาภาคพิเศษ คุณสมบัติของผู้สมัครให้เป็นไปตามประกาศของมหาวิทยาลัย

#### ข้อ 6 การรับเข้าเป็นนักศึกษา

กำหนดการและวิธีการรับเข้าศึกษาให้เป็นไปตามประกาศของมหาวิทยาลัย

#### ข้อ 7 การขึ้นทะเบียนเป็นนักศึกษา

7.1 ผู้สมัครเป็นนักศึกษามีสถานภาพเป็นนักศึกษาเมื่อได้ขึ้นทะเบียนแล้ว

7.2 วิธีการขึ้นทะเบียนเป็นนักศึกษาให้เป็นไปตามที่มหาวิทยาลัยกำหนด



## หมวดที่ 2

### ระบบการศึกษา

#### ข้อ 8 ระบบการศึกษา

8.1 การจัดการศึกษา ใช้ระบบทวิภาค โดยหนึ่งปีการศึกษาแบ่งออกเป็น 2 ภาคการศึกษา ปกติ หนึ่งภาคการศึกษาปกติมีระยะเวลาศึกษารวมทั้งเวลาสอบไม่น้อยกว่า 16 สัปดาห์ มหาวิทยาลัยอาจจัดภาคการศึกษาฤดูร้อนโดยกำหนดระยะเวลาของแต่ละรายวิชาให้มีสัดส่วนเทียบเคียงกันได้กับภาคการศึกษาปกติ

8.2 “หน่วยกิต” หมายความว่า มาตรฐานที่ใช้แสดงปริมาณการศึกษาที่นักศึกษาได้รับ  
เกณฑ์ในการกำหนดจำนวนหน่วยกิต มีดังนี้

8.2.1 รายวิชาภาคทฤษฎีที่ใช้เวลาบรรยาย หรืออภิปรายปัญหาในชั้นเรียนไม่น้อยกว่า 15 ชั่วโมง ต่อภาคการศึกษา ให้นับเป็น 1 หน่วยกิต

8.2.2 รายวิชาภาคปฏิบัติที่ใช้เวลาปฏิบัติหรือทดลองไม่น้อยกว่า 30 ชั่วโมง ต่อภาคการศึกษา ให้นับเป็น 1 หน่วยกิต

8.2.3 รายวิชาการฝึกงานหรือฝึกภาคสนามที่ใช้เวลาฝึกไม่น้อยกว่า 45 ชั่วโมง ต่อภาคการศึกษา ให้นับเป็น 1 หน่วยกิต

ข้อ 9 กำหนดวันเปิดและปิดภาคการศึกษาของมหาวิทยาลัยให้ทำเป็นประกาศของมหาวิทยาลัย

## หมวดที่ 3

### การลงทะเบียนเรียน

#### ข้อ 10 การลงทะเบียนเรียน

10.1 นักศึกษาใหม่ que เข้าศึกษาในภาคการศึกษาแรกต้องลงทะเบียนเรียนภายในเวลาที่มหาวิทยาลัยกำหนดมิฉะนั้นจะถือว่าสละสิทธิ์การเข้าเป็นนักศึกษาและจะถูกถอนชื่อออกจากทะเบียน

10.2 นักศึกษาปัจจุบันจะต้องลงทะเบียนเรียนภายในเวลาที่มหาวิทยาลัยกำหนด มิฉะนั้นจะไม่มีสิทธิ์ลงทะเบียนเรียนในภาคการศึกษานั้น

10.3 การลงทะเบียนเรียนจะสมบูรณ์เมื่อได้ชำระค่าธรรมเนียมภายในเวลาที่มหาวิทยาลัยกำหนด

10.4 กำหนดการลงทะเบียนเรียน วิธีการลงทะเบียนเรียน ให้เป็นไปตามที่มหาวิทยาลัยกำหนด

10.5 การลงทะเบียนเรียน จะต้องได้รับความเห็นชอบจากอาจารย์ที่ปรึกษา และเป็นไปตามข้อกำหนดของหลักสูตร

10.6 นักศึกษาที่ลงทะเบียนเรียนภาคการศึกษาฤดูร้อนตามรายวิชาที่มหาวิทยาลัยจัดจะไม่เสียสิทธิ์ในการได้รับปริญญาเกียรตินิยม

10.7 การลงทะเบียนเรียนในแต่ละภาคการศึกษาปกติ นักศึกษาภาคปกติต้องลงทะเบียนเรียนไม่ต่ำกว่า 9 หน่วยกิต แต่ไม่เกิน 22 หน่วยกิต ส่วนในภาคการศึกษาฤดูร้อนลงทะเบียนเรียนได้ไม่เกิน 9 หน่วยกิต นักศึกษาลงทะเบียนเรียนสูงกว่าหรือต่ำกว่าที่กำหนดได้ในกรณีที่ขอสำเร็จการศึกษาในภาคการศึกษานั้น ทั้งนี้ให้คณบดีที่นักศึกษาสังกัดเป็นผู้พิจารณาอนุมัติโดยคำแนะนำของอาจารย์ที่ปรึกษาก่อนการลงทะเบียนเรียน สำหรับนักศึกษาภาคพิเศษจำนวนหน่วยกิตที่ลงทะเบียนเรียนในแต่ละภาคการศึกษาให้ปฏิบัติตามประกาศของมหาวิทยาลัย

10.8 นักศึกษาจะต้องตรวจสอบสถานภาพของตนเองก่อนการลงทะเบียนเรียนทุกครั้ง นักศึกษาที่ไม่ปฏิบัติตามข้อกำหนดและเงื่อนไขของมหาวิทยาลัยที่ประกาศไว้จะไม่มีสิทธิ์ลงทะเบียนเรียน

**ข้อ 11** การลงทะเบียนเรียนรายวิชาที่มีวิชาบังคับก่อน (pre-requisite) นักศึกษาจะต้องลงทะเบียนเรียนรายวิชาที่เป็นวิชาบังคับก่อนลงทะเบียนเรียนรายวิชาต่อเนื่อง มิฉะนั้นให้ถือว่าการลงทะเบียนเรียนรายวิชาต่อเนื่องเป็นโมฆะ

**ข้อ 12** การขอเพิ่ม ขอถอน และขอยกเลิกรายวิชา

12.1 การขอเพิ่มและขอถอนรายวิชา จะกระทำได้ภายใน 2 สัปดาห์แรกของภาคการศึกษาปกติ และภายใน 1 สัปดาห์แรกของภาคการศึกษาฤดูร้อน โดยจะต้องได้รับความเห็นชอบจากอาจารย์ที่ปรึกษา ถ้านักศึกษาขอยกเลิกรายวิชาหลังจากช่วงเวลาดังกล่าวจะได้รับการบันทึกอักษร W

12.2 การขอยกเลิกรายวิชาต้องกระทำให้เสร็จสิ้นก่อนสอบปลายภาค 2 สัปดาห์

12.3 นักศึกษาที่ชำระเงินค่าธรรมเนียมแบบเหมาจ่ายที่ขอเพิ่มและถอนรายวิชาภายในระยะเวลาที่กำหนดไม่ต้องชำระเงินเพิ่มในกรณีเพิ่มรายวิชาและไม่สามารถถอนเงินคืนได้กรณีขอถอนรายวิชา

## หมวดที่ 4 ระยะเวลาการศึกษา

### ข้อ 13 ระยะเวลาการศึกษา

#### 13.1 นักศึกษาภาคปกติ

13.1.1 หลักสูตรอนุปริญญา (3 ปี) ใช้เวลาศึกษาไม่น้อยกว่า 5 ภาคการศึกษาปกติ และไม่เกิน 6 ปีการศึกษา

13.1.2 หลักสูตรปริญญาตรี (4 ปี) ใช้เวลาศึกษาไม่น้อยกว่า 6 ภาคการศึกษาปกติ และไม่เกิน 8 ปีการศึกษา

13.1.3 หลักสูตรปริญญาตรี (ต่อเนื่อง) ใช้เวลาศึกษาไม่น้อยกว่า 4 ภาคการศึกษาปกติ และไม่เกิน 4 ปีการศึกษา

13.1.4 หลักสูตรปริญญาตรี (5 ปี) ใช้เวลาศึกษาไม่น้อยกว่า 8 ภาคการศึกษาปกติ และไม่เกิน 10 ปีการศึกษา

13.1.5 หลักสูตรปริญญาตรี (6 ปี) ใช้เวลาศึกษาไม่น้อยกว่า 10 ภาคการศึกษาปกติ และไม่เกิน 12 ปีการศึกษาหรือเทียบเท่า

#### 13.2 นักศึกษาภาคพิเศษ

13.2.1 หลักสูตรอนุปริญญา(3ปี) ใช้เวลาศึกษาไม่น้อยกว่า 8 ภาคการศึกษา และไม่  
เกิน 6 ปีการศึกษา

13.2.2 หลักสูตรปริญญาตรี(4ปี) ใช้เวลาศึกษาไม่น้อยกว่า 10 ภาคการศึกษา  
และไม่เกิน 8 ปีการศึกษา

13.2.3 หลักสูตรปริญญาตรี(ต่อเนื่อง) ใช้เวลาศึกษาไม่น้อยกว่า 6 ภาคการศึกษา  
และไม่เกิน 4 ปีการศึกษา

13.2.4 หลักสูตรปริญญาตรี(5ปี) ใช้เวลาศึกษาไม่น้อยกว่า 13 ภาคการศึกษา  
และไม่เกิน 10 ปีการศึกษา

13.2.5 หลักสูตรปริญญาตรี(6ปี) ใช้เวลาศึกษาไม่น้อยกว่า 15 ภาคการศึกษา  
และไม่เกิน 12 ปีการศึกษา

## หมวดที่ 5

## การเรียน การฝึกประสบการณ์วิชาชีพและการสอบ

## ข้อ 14 การเรียน

14.1 นักศึกษาจะต้องลงทะเบียนเรียนติดต่อกันทุกภาคการศึกษาปกติ การลาพัก การศึกษาจะต้องปฏิบัติตามระเบียบการลาพักการศึกษา

14.2 นักศึกษาจะต้องมีเวลาเรียนไม่น้อยกว่าร้อยละ 80 ของเวลาเรียนทั้งหมดของรายวิชานั้นจึงจะมีสิทธิ์เข้าสอบปลายภาค ในกรณีที่นักศึกษามีเวลาเรียนน้อยกว่าร้อยละ 80 ต้องยื่นคำร้องขอมิสิทธิ์สอบพร้อมหลักฐานแสดงเหตุจำเป็นของการขาดเรียน โดยยื่นที่สำนักส่งเสริมวิชาการและงานทะเบียน ก่อนสอบปลายภาค 3 สัปดาห์ เพื่อให้มหาวิทยาลัยพิจารณาสิทธิ์ในการเข้าสอบ นักศึกษาที่มีเวลาเรียนน้อยกว่าร้อยละ 60 จะหมดสิทธิ์สอบ

## ข้อ 15 การฝึกประสบการณ์วิชาชีพ

15.1 นักศึกษาจะต้องฝึกประสบการณ์วิชาชีพตามที่ระบุไว้ในหลักสูตร ถ้าผู้ใดปฏิบัติงานไม่ครบถ้วน ให้ถือว่าการศึกษายังไม่สมบูรณ์

15.2 ในระหว่างการฝึกประสบการณ์วิชาชีพ นักศึกษาจะต้องประพฤติตนตามระเบียบวินัย และปฏิบัติงานตามข้อกำหนดทุกประการ หากฝ่าฝืน ผู้ควบคุมซึ่งเป็นอาจารย์และบุคลากรในหน่วยฝึกประสบการณ์วิชาชีพอาจพิจารณาส่งตัวกลับ

## ข้อ 16 การสอบ

16.1 การสอบแบ่งเป็น 3 ประเภทคือ การสอบย่อย การสอบกลางภาค และการสอบปลายภาค

16.2 การกำหนดจำนวนครั้ง และวิธีการสอบย่อยและการสอบกลางภาค ให้อยู่ในดุลยพินิจของอาจารย์ประจำวิชา

16.3 ระเบียบการเข้าสอบ ให้เป็นไปตามประกาศของมหาวิทยาลัย

16.4 นักศึกษาที่ไม่ได้เข้าสอบปลายภาคตามกำหนด โดยมีเหตุผลความจำเป็น จะต้องยื่นคำร้องขอสอบที่สำนักส่งเสริมวิชาการและงานทะเบียน ภายใน 2 สัปดาห์ นับตั้งแต่วันสอบวิชานั้น และให้สอบให้เสร็จสิ้นภายในภาคการศึกษาถัดไป หากพ้นกำหนดให้นายทะเบียนเปลี่ยนระดับคะแนนเป็น “E” หรือ “F” โดยอัตโนมัติ

16.5 นักศึกษาที่ทุจริตในการสอบ เมื่อนักศึกษากระทำผิดหรือร่วมกระทำผิดระเบียบการสอบให้คณะกรรมการที่มหาวิทยาลัยแต่งตั้งพิจารณาโทษนักศึกษาที่กระทำผิดระเบียบการสอบแล้ว รายงานผลการพิจารณาต่อมหาวิทยาลัยเพื่อดำเนินการลงโทษและแจ้งโทษให้ทุกฝ่ายที่เกี่ยวข้องทราบ โดยมีแนวทางการพิจารณาโทษดังต่อไปนี้

(1) ถ้าเป็นความผิดประเภททุจริต ให้ลงโทษโดยให้ได้รับ “E” หรือ “F” ในรายวิชาที่กระทำผิดระเบียบการสอบ ส่วนรายวิชาอื่นที่นักศึกษาผู้นั้นลงทะเบียนเรียนไว้ให้ได้ผลการสอบตามที่สอบได้จริง และให้พิจารณาสั่งพักการศึกษานักศึกษาผู้นั้น 1 ภาคการศึกษาเป็นอย่างน้อย ในภาคการศึกษาถัดไป หรืออาจให้พ้นสภาพการเป็นนักศึกษาก็ได้

(2) ถ้าเป็นความผิดประเภทต่อเจตนาให้ลงโทษโดยให้ได้รับ “E” หรือ “F” ในรายวิชาที่กระทำผิดระเบียบการสอบ และอาจพิจารณาสั่งพักการศึกษานักศึกษาผู้นั้นได้ไม่เกิน 1 ภาคการศึกษา

(3) ถ้าเป็นความผิดอย่างอื่นตามที่ระบุไว้ในข้อปฏิบัติของนักศึกษาในการสอบ ให้ลงโทษตามควรแก่ความผิดนั้น แต่จะต้องไม่เกินกว่าระดับโทษต่ำสุดของความผิดประเภททุจริต

(4) ถ้านักศึกษากระทำผิดหรือร่วมกระทำผิดอื่นๆที่เกี่ยวกับการสอบ ให้คณะกรรมการพิจารณาโทษนักศึกษาที่กระทำผิดระเบียบการสอบเป็นผู้พิจารณาเสนอการลงโทษต่อมหาวิทยาลัยตามควรแก่ความผิดนั้น

(5) การให้พักการศึกษาของนักศึกษาตามคำสั่งของมหาวิทยาลัย ให้เริ่มเมื่อสิ้นสุดภาคการศึกษาที่กระทำผิดนั้น ทั้งนี้ให้นับระยะเวลาที่ถูกสั่งพักการศึกษาเข้าเป็นระยะเวลาการศึกษาด้วย

(6) นักศึกษาที่ถูกสั่งพักการศึกษาจะต้องชำระค่าธรรมเนียมการรักษาสถานภาพนักศึกษาทุกภาคการศึกษาที่พักการศึกษา

**หมวดที่ 6**  
**การวัดและประเมินผล**

**ข้อ 17** ให้มีการประเมินผลการศึกษาในรายวิชาต่างๆ ตามหลักสูตร เป็น 2 ระบบ ดังนี้

17.1 ระบบค่าระดับคะแนน แบ่งเป็น 8 ระดับ

ระดับคะแนน	ความหมาย	ค่าระดับคะแนน
A	ดีเยี่ยม	4.0
B <sup>+</sup>	ดีมาก	3.5
B	ดี	3.0
C <sup>+</sup>	ดีพอใช้	2.5
C	พอใช้	2.0
D <sup>+</sup>	อ่อน	1.5
D	อ่อนมาก	1.0
E	ตก	0.0

ระบบนี้ใช้สำหรับการประเมินผลรายวิชาที่เรียนตามหลักสูตร ระดับคะแนนที่ถือว่าสอบได้ ต้องไม่ต่ำกว่า “D” ถ้านักศึกษาได้ระดับคะแนนในรายวิชาใดต่ำกว่า ต้องลงทะเบียนและเรียนใหม่ จนกว่าจะสอบได้ กรณีวิชาเลือกถ้าได้ระดับคะแนนต่ำกว่า “D” สามารถเปลี่ยนไปเลือกเรียนรายวิชาอื่นได้ ส่วนการประเมินผลรายวิชาเตรียมฝึกประสบการณ์วิชาชีพ และรายวิชาฝึกประสบการณ์วิชาชีพ ถ้าได้ระดับคะแนนต่ำกว่า “C” ถือว่าสอบตก นักศึกษาจะต้องลงทะเบียนและเรียนใหม่ ถ้าได้รับการประเมินผลต่ำกว่า “C” เป็นครั้งที่สอง ถือว่าพ้นสภาพเป็นนักศึกษา

กรณีที่นักศึกษาลงทะเบียนรายวิชาเลือกอื่นแทนรายวิชาเลือกที่สอบไม่ผ่าน รายวิชาที่สอบไม่ผ่านจะได้รับการบันทึกผลการเรียนเป็น “E”

17.2 ระบบไม่มีค่าระดับคะแนน กำหนดสัญลักษณ์การประเมินผลดังนี้

ผลการศึกษา	ระดับการประเมิน
ผ่านดีเยี่ยม	PD (Pass with Distinction)
ผ่าน	P (Pass)
ไม่ผ่าน	F (Fail)

ระบบคะแนนนี้ใช้สำหรับการประเมินผลรายวิชาที่หลักสูตรบังคับให้เรียนเพิ่มตามข้อกำหนดเฉพาะ และรายวิชาที่สภามหาวิทยาลัยกำหนดให้เรียนเพิ่ม

รายวิชาที่ได้ผลประเมิน “F” นักศึกษาต้องลงทะเบียนและเรียนใหม่จนกว่าจะสอบได้

**ข้อ 18** สัญลักษณ์อื่น มีดังนี้

**Au (Audit)** ใช้สำหรับการลงทะเบียนเพื่อร่วมฟัง โดยไม่นับหน่วยกิต

**W (Withdraw)** ใช้สำหรับการบันทึกรายวิชาที่ได้รับอนุมัติให้ยกเลิกวิชานั้น โดยต้องดำเนินการให้เสร็จสิ้นก่อนกำหนดสอบปลายภาคไม่น้อยกว่า 2 สัปดาห์ และใช้ในกรณีที่นักศึกษา ลาพักการศึกษาหรือถูกสั่งให้พักการศึกษาหลังจากลงทะเบียนเรียนในภาคการศึกษานั้นแล้ว

**I (Incomplete)** ใช้สำหรับการบันทึกการประเมินผลในรายวิชาที่นักศึกษายังทำงานไม่สมบูรณ์เมื่อสิ้นภาคการศึกษา หรือใช้สำหรับบันทึกรายวิชาที่นักศึกษาขาดสอบ นักศึกษาที่ได้ “I” ต้องดำเนินการขอรับการประเมินผล เพื่อเปลี่ยนระดับคะแนนให้เสร็จสิ้นในภาคการศึกษาถัดไป การเปลี่ยนระดับคะแนน “I” ให้ดำเนินการ ดังนี้

(1) กรณีนักศึกษายังทำงานไม่สมบูรณ์ ไม่ติดต่อผู้สอนหรือไม่สามารถส่งงานได้ตามเวลาที่กำหนดให้ผู้สอนพิจารณาผลงานที่ค้างอยู่เป็นศูนย์ และส่งผลการประเมินผลการศึกษาจากคะแนนที่มีอยู่ภายในภาคการศึกษาถัดไป

(2) กรณีนักศึกษาขาดสอบ และมหาวิทยาลัยไม่อนุญาตให้สอบหรือมหาวิทยาลัยอนุญาตให้สอบ แต่ไม่มาสอบภายในภาคการศึกษาถัดไป นายทะเบียนจะเปลี่ยนผลการศึกษาเป็น “E” หรือ “F” โดยอัตโนมัติ

(3) นักศึกษาที่ได้รับผลการเรียนเป็น “I” ในภาคการศึกษาสุดท้ายและดำเนินการแก้ “I” ในภาคการศึกษาถัดไปต้องชำระค่าธรรมเนียมการรักษาสถานภาพการเป็นนักศึกษา

**ข้อ 19** รายวิชาที่ได้รับการยกเว้นการศึกษา ให้ได้ผลการประเมินเป็น “P”

**ข้อ 20** นักศึกษาที่เข้าศึกษาในหลักสูตรปริญญาตรี (ต่อเนื่อง) จะลงทะเบียนเรียนรายวิชาซ้ำกับรายวิชาที่ศึกษามาแล้วในระดับอนุปริญญาไม่ได้ หากลงทะเบียนซ้ำให้เว้นการนับหน่วยกิตเพื่อพิจารณาวิชาเรียนครบตามหลักสูตรที่กำลังศึกษาอยู่

**ข้อ 21** การหาค่าระดับคะแนนเฉลี่ย

ค่าระดับคะแนนเฉลี่ยประจำภาค และค่าระดับคะแนนเฉลี่ยสะสม ให้คิดเป็นเลขทศนิยม 2 ตำแหน่ง โดยไม่ปัดเศษ สำหรับรายวิชาที่ยังมีผลการศึกษาเป็น “I” ไม่นำหน่วยกิตมารวมเป็นตัวหารเฉลี่ย

21.1 กรณีที่สอบตกทั้งรายวิชาเลือกและรายวิชาบังคับ ให้นำหน่วยกิตของรายวิชาที่สอบตกมาคิดค่าระดับคะแนนเฉลี่ยสะสม

21.2 กรณีที่นักศึกษาลงทะเบียนเรียนวิชาซ้ำกับรายวิชาที่สอบได้แล้ว หรือเรียนวิชาที่ระบุไว้ในหลักสูตรที่เทียบเท่า ให้นำหน่วยกิตและค่าระดับคะแนนเฉพาะรายวิชาที่ลงทะเบียนครั้งแรกเท่านั้น

## หมวดที่ 7

## การขอโอนรายวิชาและยกเว้นรายวิชา

ข้อ 22 การรับโอน การพิจารณารับโอนให้อยู่ในดุลยพินิจของอธิการบดีหรือรองอธิการบดีที่ได้รับมอบหมายโดยการเสนอของคณะที่รับโอน

ข้อ 23 เกณฑ์การเทียบรายวิชาเพื่อขอยกเว้นการเรียนรายวิชา

23.1 การเทียบรายวิชาให้อยู่ในดุลยพินิจของโปรแกรมวิชาและคณะ และอนุมัติโดยมหาวิทยาลัย ทั้งนี้ต้องไม่ได้รับการพิจารณาให้ยกเว้นรายวิชานั้นๆมาก่อน

23.2 การเทียบรายวิชาในลักษณะเทียบเป็นกลุ่มวิชา การเทียบโอนจากประสบการณ์การเทียบโอนจากการศึกษานอกระบบและการเทียบโอนจากระบบการศึกษาตามอัธยาศัย ให้เป็นไปตามระเบียบของมหาวิทยาลัย

23.3 นักศึกษาที่มีสิทธิ์ขอโอนหรือขอเทียบรายวิชาเรียนเพื่อยกเว้นไม่ต้องเรียนรายวิชานั้นๆ ให้ดำเนินการขอเทียบรายวิชาเรียนต่อคณบดีที่นักศึกษานั้นสังกัด หรือคณะกรรมการที่มหาวิทยาลัยแต่งตั้งภายในภาคการศึกษาแรกที่มหาวิทยาลัยรับเข้าศึกษา

## หมวดที่ 8

## การลา การลาพักการศึกษา การลาออก

ข้อ 24 การลา

24.1 การลาป่วย ลากิจ ที่ไม่เกิน 15 วัน ให้อยู่ในดุลยพินิจของอาจารย์ที่ปรึกษา ในการอนุมัติ หากเกินจากนี้ต้องได้รับความเห็นชอบจากคณบดี และได้รับการอนุมัติจากมหาวิทยาลัย การอนุมัติจะต้องไม่เกินกว่าร้อยละ 60 ของเวลาเรียนทั้งหมด

24.2 นักศึกษาที่ได้รับการอนุมัติให้ลาจะมีสิทธิ์ได้รับการผ่อนผันด้านการสอบ และการนับเวลาเรียน

ข้อ 25 การลาพักการศึกษา

25.1 นักศึกษายื่นคำร้องขอลาพักการศึกษาหรือรักษาสถานภาพได้ในกรณีใดกรณีหนึ่งดังต่อไปนี้

25.1.1 ถูกเกณฑ์หรือระดมเข้ารับราชการทหาร

25.1.2 ได้รับทุนแลกเปลี่ยนระหว่างประเทศหรือทุนอื่นใดซึ่งมหาวิทยาลัยเห็นสมควรสนับสนุน

25.1.3 ประสบอุบัติเหตุ ภัยอันตรายหรือเจ็บป่วย จนไม่สามารถศึกษาต่อไปให้ ได้ผลดีได้



25.1.4 เหตุผลอื่นตามที่มหาวิทยาลัยเห็นสมควร

25.2 การลาพักการศึกษา กระทำได้ครั้งละไม่เกิน 2 ภาคการศึกษาติดต่อกัน ถ้าจำเป็นต้องลาพักการศึกษาต่อให้ยื่นคำร้องใหม่ การลาพักการศึกษาทุกครั้งต้องได้รับการอนุมัติจากมหาวิทยาลัย

25.3 นักศึกษาที่ได้รับอนุมัติให้ลาพักการศึกษาต้องชำระค่าธรรมเนียมการรักษาสถานภาพนักศึกษา

**ข้อ 26** การลาออกและการพ้นสภาพนักศึกษา

26.1 การลาออกจะต้องได้รับอนุมัติจากมหาวิทยาลัย

26.2 นักศึกษาจะพ้นสภาพการเป็นนักศึกษาในกรณีต่อไปนี้

26.2.1 ไม่ชำระค่าธรรมเนียมการรักษาสถานภาพนักศึกษา 2 ภาคการศึกษาติดต่อกัน

26.2.2 มีผลการเรียนต่ำกว่าเกณฑ์ที่ระบุในระเบียบมหาวิทยาลัยราชภัฏพระนครว่าด้วยการประเมินผลการศึกษาระดับอนุปริญญา ปริญญาตรี และปริญญาตรี(ต่อเนื่อง) พ.ศ. 2548

26.2.3 ประพฤติปฏิบัติตนไม่ถูกต้องตามระเบียบมหาวิทยาลัยราชภัฏพระนครว่าด้วยวินัยนักศึกษา

## หมวดที่ 9

### การสำเร็จการศึกษา

**ข้อ 27** การขอรับและอนุมัติปริญญาหรืออนุปริญญา

27.1 นักศึกษาที่จะมีสิทธิ์ขอรับปริญญาหรืออนุปริญญา ต้องศึกษารายวิชาต่างๆครบถ้วนและผ่านเกณฑ์อื่นตามข้อกำหนดและระเบียบของมหาวิทยาลัย โดยมีค่าระดับคะแนนเฉลี่ยสะสมตลอดหลักสูตร ตั้งแต่ 2.00 ขึ้นไป และมีเวลาศึกษาในมหาวิทยาลัยตามจำนวนปีที่กำหนดไว้ในหลักสูตร ทั้งนี้ยกเว้นผู้ได้รับการเทียบโอนรายวิชา

27.2 นักศึกษาที่เรียนครบตามหลักสูตร ในระดับปริญญาตรี และผ่านเกณฑ์ตามข้อกำหนดและระเบียบของมหาวิทยาลัย แต่ได้ค่าระดับคะแนนเฉลี่ยสะสมต่ำกว่า 2.00 อาจขอรับอนุปริญญาได้ ทั้งนี้ต้องได้ค่าระดับคะแนนเฉลี่ยสะสมสูงกว่า 1.80

27.3 ให้นักศึกษายื่นคำร้องแสดงความจำนงขอรับปริญญา หรืออนุปริญญาต่ออาจารย์ที่ปรึกษา และคณบดีตามลำดับภายใน 30 วัน นับแต่วันเปิดเรียนของภาคการศึกษาสุดท้ายที่นักศึกษาคาดว่าจะสอบได้หน่วยกิตครบถ้วนตามหลักสูตร

27.4 นักศึกษาจะต้องชำระหนี้สินทั้งหมดที่มีต่อมหาวิทยาลัยให้เรียบร้อยเสร็จสิ้นก่อน จึงจะได้รับการเสนอชื่อเพื่อขอรับปริญญาหรืออนุปริญญา

27.5 นักศึกษาที่สมควรได้รับการเสนอชื่อให้ได้รับปริญญาหรืออนุปริญญา จะต้องเป็นผู้ที่มีความประพฤติที่ไม่ขัดต่อระเบียบของมหาวิทยาลัยและวินัยของนักศึกษา

27.6 สภามหาวิทยาลัย เป็นผู้พิจารณาอนุมัติปริญญาหรืออนุปริญญา

#### ข้อ 28 การให้ปริญญาเกียรตินิยม

28.1 คุณสมบัติด้านการศึกษานักศึกษาที่มีสิทธิ์ได้รับปริญญาเกียรตินิยม

28.1.1 สอบได้รายวิชาเฉพาะด้าน ไม่ต่ำกว่า “C” ตามระบบค่าระดับคะแนน หรือไม่ได้ “F” ตามระบบ ไม่มีค่าระดับคะแนน

28.1.2 สอบได้รายวิชาในหมวดวิชาอื่นๆ ไม่ต่ำกว่า “C” และอาจได้รับผลการประเมินบางรายวิชาในระดับคะแนน “D” ได้ไม่เกิน 2 รายวิชา

28.1.3 ไม่เคยเรียนซ้ำรายวิชาใดเพื่อเปลี่ยนค่าระดับคะแนนเฉลี่ยสะสม

28.1.4 ไม่เคยเรียนซ้ำเพื่อนับหน่วยกิตในรายวิชาที่ได้ลงทะเบียนเรียนโดยไม่นับหน่วยกิต (Audit) มาก่อน

28.1.5 ได้ค่าระดับคะแนนเฉลี่ยสะสม 3.60 ขึ้นไป สำหรับเกียรตินิยมอันดับหนึ่ง และได้ค่าระดับคะแนนเฉลี่ยสะสม 3.25 ขึ้นไป สำหรับเกียรตินิยมอันดับสอง

กรณีศึกษาในระดับปริญญาตรี (ต่อเนื่อง) ต้องได้ค่าระดับคะแนนเฉลี่ยตามเกณฑ์ในวรรคแรกทั้งในระดับอนุปริญญาหรือเทียบเท่าและในระดับปริญญาตรี(ต่อเนื่อง)

28.1.6 เรียนจบภายในกำหนดเวลาไม่เกินจำนวนปีที่ระบุไว้ในหลักสูตร นักศึกษาภาคปกติที่ลงทะเบียนเรียนภาคฤดูร้อนต่อจากภาคการศึกษาสุดท้ายของหลักสูตร ไม่มีสิทธิ์ได้รับเกียรตินิยม

28.2 คุณสมบัติด้านคุณธรรม จริยธรรม นักศึกษาที่จะได้รับปริญญาเกียรตินิยมจะต้องเป็นผู้มีความประพฤติดี และไม่เคยถูกลงโทษทางวินัยตลอดระยะเวลาที่ศึกษาในมหาวิทยาลัย

#### ข้อ 29 รางวัลการเรียนดี

นักศึกษาที่มีสิทธิ์ได้รับรางวัลการเรียนดี จะต้องมีค่าระดับคะแนนเฉลี่ยสูงสุดแต่ละสาขาวิชา ทั้งนี้ต้องมีคะแนนเฉลี่ยสะสมไม่ต่ำกว่า 3.60 และต้องมีคุณสมบัติตามข้อ 28.2

**หมวดที่ 10**  
**อาจารย์ที่ปรึกษา**

**ข้อ 30** อาจารย์ที่ปรึกษามีบทบาทหน้าที่ดังนี้

- 30.1 ให้คำแนะนำด้านการเรียนและวิธีเรียนของนักศึกษาให้ถูกต้องตามที่หลักสูตรกำหนดไว้
- 30.2 เปิดโอกาสให้นักศึกษาเข้าพบ เพื่อให้คำปรึกษาหารือ
- 30.3 ให้คำแนะนำในการลงทะเบียนเรียนของนักศึกษา การเปลี่ยนรายวิชา การเพิ่ม-ถอนรายวิชา การยกเว้นรายวิชา ให้คำปรึกษา และติดตามผลการเรียนของนักศึกษา
- 30.4 พิจารณาคำร้องต่างๆ ของนักศึกษา และดำเนินการให้ถูกต้องตามระเบียบ
- 30.5 ดูแลความประพฤติของนักศึกษา ให้เป็นไปตามระเบียบวินัยที่มหาวิทยาลัยกำหนดไว้ในกรณีที่นักศึกษากระทำผิดวินัยเป็นหน้าที่ของอาจารย์ที่ปรึกษาในการดูแลแก้ไข หากไม่ปรับปรุงให้ดีขึ้นให้รายงานให้คณบดีทราบ เพื่อพิจารณานำเสนอรองอธิการบดีที่ได้รับมอบหมายพิจารณา

**หมวดที่ 11**  
**บททั่วไป**

**ข้อ 31** ให้มหาวิทยาลัยประเมินการสอนของอาจารย์ผู้สอนอย่างน้อยภาคการศึกษาละ 1 ครั้ง และให้นำผลการประเมินมาใช้ในการพัฒนาคุณภาพการจัดการเรียนการสอนและพิจารณาจัดผู้สอน

**ข้อ 32** ให้มีการวิจัยเพื่อติดตามและประเมินผลหลักสูตรทุกๆ 5 ปี

**ข้อ 33** ให้อธิการบดีเป็นผู้รักษาการตามข้อบังคับนี้ มีอำนาจสั่งการในการออกระเบียบประกาศหรือแนวปฏิบัติเกี่ยวกับข้อบังคับ และเป็นผู้วินิจฉัยชี้ขาดในกรณีที่มีปัญหาจากการใช้ข้อบังคับนี้

ประกาศ ณ วันที่ 17 พฤษภาคม พ.ศ. 2548

**พลอากาศเอก**

(วีระ กิจจาทร)

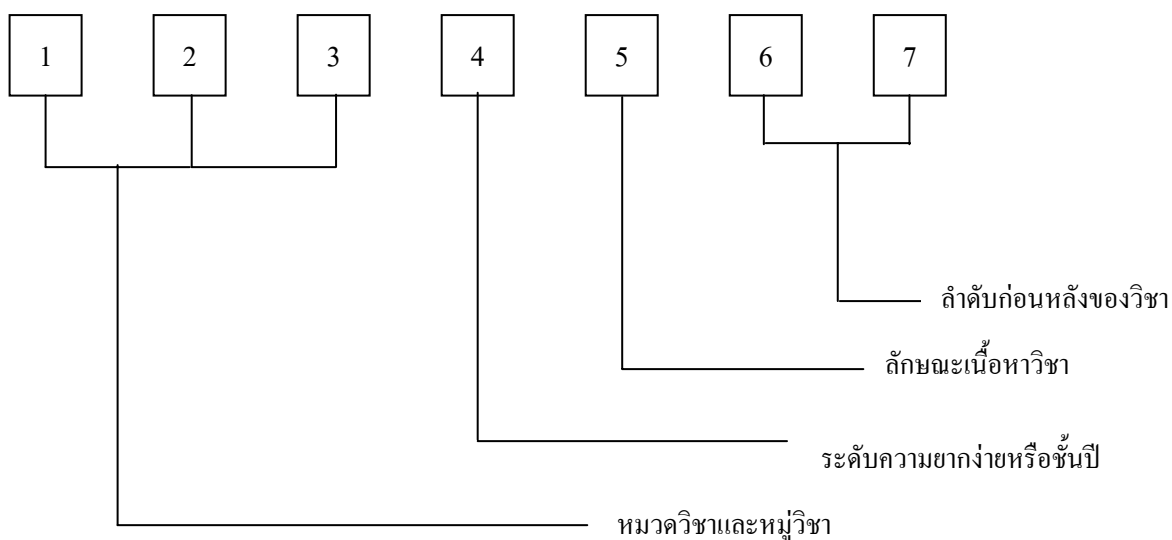
นายกสภามหาวิทยาลัยราชภัฏพระนคร

## ภาคผนวก 3

### ความหมายของเลขรหัสวิชา

ความหมายของเลขรหัสวิชา

1. ระบบรหัสวิชายึดพื้นฐานของระบบรหัสเดิม
2. การจัดหมวดวิชา หมู่วิชา ยึดระบบการจัดหมวดหมู่วิชาของ ISCED (International Standard Classification Education) เป็นแนวทาง
3. การจัดหมวดวิชาและหมู่วิชา ยึดหลัก 3 ประการ คือ
  - 3.1 ยึดสาระสำคัญ (Concept) ของคำอธิบายรายวิชา
  - 3.2 ยึดฐานกำเนิดของรายวิชา
  - 3.3 อาศัยผู้เชี่ยวชาญ
4. รหัสวิชาประกอบด้วยตัวเลข 7 ตัว
  - เลข 3 ตัวแรกเป็นหมวดวิชาและหมู่วิชา
  - เลขตัวที่ 4 บ่งบอกถึงระดับความยากง่ายหรือชั้นปี
  - เลขตัวที่ 5 บ่งบอกถึงลักษณะเนื้อหาวิชา
  - เลขตัวที่ 6,7 บ่งบอกถึงลำดับก่อนหลังของวิชา



## ภาคผนวก 4

ผลงานทางวิชาการ การค้นคว้า วิจัย หรือการแต่งตำรา (ถ้ามี)  
รวมทั้งภาระการสอนทั้งที่มีอยู่แล้ว และที่มีในหลักสูตรนี้

ผลงานทางวิชาการ การค้นคว้า วิจัย หรือการแต่งตำรา (ถ้ามี) รวมทั้งภาระการสอน  
ทั้งที่มีอยู่แล้ว และที่มีในหลักสูตรนี้

3.2.1 อาจารย์ประจำหลักสูตร

ลำดับ	ชื่อ – สกุล เลขประจำตัวประชาชน ตำแหน่งทางวิชาการ คุณวุฒิ การศึกษา(สาขาวิชา) มหาวิทยาลัย/ สถาบัน,ปีที่สำเร็จการศึกษา	ผลงานทางวิชาการ, ผลงานวิจัย (สาขา) และ ประสบการณ์	รายวิชาที่รับผิดชอบ				ภาระการสอน (ชม./สัปดาห์ /ภาคการศึกษา) ปีการศึกษา 25....			
			หลักสูตรนี้		หลักสูตรอื่น		2554	2555	2556	2557
1	นางสาวสมหญิง ใจงาม เลขประจำตัวประชาชน ----- ตำแหน่งทางวิชาการ ..... คุณวุฒิการศึกษา(สาขาวิชา) ..... มหาวิทยาลัย/สถาบัน ..... ปีที่สำเร็จการศึกษา .....	(อ้างเหมือนอ้าง ในบรรณานุกรม คือ ชื่อเอกสาร, ปีที่เขียน.) เอกสารการสอน ชีวเคมีพื้นฐาน,2545. หนังสือ/ตำรา ภูมิศาสตร์การตั้ง ถิ่นฐาน,2528. ผลงานวิจัย การศึกษาโครงการ ขนส่งที่มีอิทธิพลต่อการ เจริญเติบโตของเทศบาล เมืองปทุมธานี,2550.	-----	-----	-----	-----	---	---	---	---

## 3.2.2 อาจารย์ประจำ

ลำดับ	ชื่อ – สกุล เลขประจำตัวประชาชน ตำแหน่งทางวิชาการ คุณวุฒิ การศึกษา(สาขาวิชา) มหาวิทยาลัย/ สถาบัน,ปีที่สำเร็จการศึกษา	ผลงานทางวิชาการ, ผลงานวิจัย (สาขา) และ ประสบการณ์	รายวิชาที่รับผิดชอบ		ภาระการสอน (ชม./สัปดาห์ /ภาคการศึกษา) ปีการศึกษา 25....			
			หลักสูตรนี้	หลักสูตรอื่น	2554	2555	2556	2557
1	นางสาวสมหวัง ปรรธนา เลขประจำตัวประชาชน ----- ตำแหน่งทางวิชาการ ..... คุณวุฒิการศึกษา(สาขาวิชา) ..... มหาวิทยาลัย/สถาบัน ..... ปีที่สำเร็จการศึกษา .....	( <i>อ้างเหมือนอ้าง ในบรรณานุกรม คือ ชื่อเอกสาร, ปีที่เขียน.)</i> เอกสารการสอน ชีวเคมีพื้นฐาน,2545. หนังสือ/ตำรา ภูมิศาสตร์การตั้ง ถิ่นฐาน,2528. ผลงานวิจัย การศึกษาโครงการ ขนส่งที่มีอิทธิพลต่อการ เจริญเติบโตของเทศบาล เมืองปทุมธานี,2550.	-----	-----	---	---	---	---



## 3.2.3 อาจารย์พิเศษ

ลำดับ	ชื่อ – สกุล เลขประจำตัวประชาชน ตำแหน่งทางวิชาการ คุณวุฒิ การศึกษา(สาขาวิชา) มหาวิทยาลัย/ สถาบัน,ปีที่สำเร็จการศึกษา	ผลงานทางวิชาการ, ผลงานวิจัย (สาขา) และ ประสบการณ์	รายวิชาที่รับผิดชอบ				ภาระการสอน (ชม./สัปดาห์ /ภาคการศึกษา) ปีการศึกษา 25....			
			หลักสูตรนี้		หลักสูตรอื่น		2554	2555	2556	2557
1	นายสมนึก ดีใจ เลขประจำตัวประชาชน ----- ตำแหน่งทางวิชาการ ..... คุณวุฒิการศึกษา(สาขาวิชา) ..... มหาวิทยาลัย/สถาบัน ..... ปีที่สำเร็จการศึกษา .....	( <i>อ้างเหมือนอ้าง ในบรรณานุกรม คือ ชื่อเอกสาร, ปีที่เขียน.)</i> เอกสารการสอน ชีวเคมีพื้นฐาน,2545. หนังสือตำรา ภูมิศาสตร์การตั้ง ถิ่นฐาน,2528. ผลงานวิจัย การศึกษาโครงการ ขนส่งที่มีอิทธิพลต่อการ เจริญเติบโตของเทศบาล เมืองปทุมธานี,2550.	-----	-----	-----	-----	---	---	---	---

## ภาคผนวก 5

**ผัง**แสดงการกระจายความรับผิดชอบมาตรฐานผลการเรียนรู้  
จากหลักสูตรสู่รายวิชา

ผังแสดงการกระจายความรับผิดชอบมาตรฐานผลการเรียนรู้จากหลักสูตรสู่รายวิชา

● ความรับผิดชอบหลัก

○ ความรับผิดชอบรอง

รายวิชา		1. คุณธรรม จริยธรรม					2. ความรู้					3. ทักษะทางปัญญา					4. ทักษะ ความสัมพันธ์ ระหว่างบุคคลและ ความรับผิดชอบ					5. ทักษะการ วิเคราะห์เชิงตัวเลข การสื่อสารและ การใช้เทคโนโลยี สารสนเทศ					6. ทักษะทาง ปฏิบัติงานตาม สาขาวิชาชีพ				
รหัสวิชา	ชื่อวิชา	1	2	3	4	5	1	2	3	4	5	1	2	3	4	5	1	2	3	4	5	1	2	3	4	5	1	2	3	4	5

(แสดงให้เห็นว่าแต่ละรายวิชาในหลักสูตรรับผิดชอบต่อมาตรฐานผลการเรียนรู้ใดบ้าง โดยระบุว่าเป็นความรับผิดชอบหลักหรือ  
รับผิดชอบรอง ซึ่งบางรายวิชาอาจไม่นำสู่มาตรฐานผลการเรียนรู้บางเรื่องก็ได้)

## ภาคผนวก 6

ทรัพยากรการเรียนการสอนที่มีอยู่เดิม

ทรัพยากรการเรียนการสอนที่มีอยู่เดิม

1. สถานที่เรียนและอุปกรณ์การสอน

1.1 สถานที่เรียน

ลำดับ	รายการและลักษณะเฉพาะ	จำนวนที่มีอยู่	จำนวนที่คาดว่าจะเพียงพอ
1	.....	.....	.....
2	.....	.....	.....
3	.....	.....	.....

1.2 อุปกรณ์การสอน

ลำดับ	รายการ	จำนวนที่มีอยู่	จำนวนที่คาดว่าจะเพียงพอ
1	.....	.....	.....
2	.....	.....	.....
3	.....	.....	.....

2. ห้องสมุด

.....  
 .....  
 .....

## 3. เอกสารและตำราเรียน

## 3.1 หนังสือและตำราเรียนทั้งภาษาไทยและภาษาอังกฤษ

ลำดับ	ชื่อหนังสือ/ชื่อผู้แต่ง/ปี พ.ศ.	จำนวนที่มีอยู่	จำนวนที่ต้องการเพิ่ม
1	.....	.....	.....
2	.....	.....	.....
3	.....	.....	.....

## 3.2 จำนวนวารสารและเอกสารอื่น ๆ

ลำดับ	รายการและลักษณะ	จำนวนที่มีอยู่	จำนวนที่ต้องการเพิ่ม
1	.....	.....	.....
2	.....	.....	.....
3	.....	.....	.....

## 3.3 สื่ออื่นๆ

ลำดับ	รายการและลักษณะ	จำนวนที่มีอยู่	จำนวนที่ต้องการเพิ่ม
1	.....	.....	.....
2	.....	.....	.....
3	.....	.....	.....

## 4 แหล่งฝึกประสบการณ์วิชาชีพ

## 4.1 แหล่งวิทยาการ

.....  
 .....  
 .....

## 4.2 แหล่งฝึกงาน (ฝึกประสบการณ์วิชาชีพ)

.....  
 .....  
 .....

## ภาคผนวก 7

คำสั่งแต่งตั้งคณะกรรมการประจำหลักสูตร

### คำสั่งแต่งตั้งคณะกรรมการประจำหลักสูตร

.....

.....

.....

.....

.....

.....

.....

.....



## ภาคผนวก 8

ตารางเปรียบเทียบหลักสูตรเดิม กับ หลักสูตรปรับปรุง

## ตารางเปรียบเทียบหลักสูตรเดิม กับ หลักสูตรปรับปรุง

หลักสูตรเดิม	หลักสูตรปรับปรุง	เหตุผลในการปรับปรุง
1. ....	1. ....	1. ....
2. ....	2. ....	2. ....
3. ....	3. ....	3. ....
4. ....	4. ....	4. ....
5. ....	5. ....	5. ....
6. ....	6. ....	6. ....
7. ....	7. ....	7. ....
8. ....	8. ....	8. ....
9. ....	9. ....	9. ....
10. ....	10. ....	10. ....
11. ....	11. ....	11. ....
12. ....	12. ....	12. ....
13. ....	13. ....	13. ....
14. ....	14. ....	14. ....
15. ....	15. ....	15. ....
16. ....	16. ....	16. ....
17. ....	17. ....	17. ....
18. ....	18. ....	18. ....
19. ....	19. ....	19. ....
20. ....	20. ....	20. ....
21. ....	21. ....	21. ....
22. ....	22. ....	22. ....
23. ....	23. ....	23. ....
24. ....	24. ....	24. ....
25. ....	25. ....	25. ....
26. ....	26. ....	26. ....
27. ....	27. ....	27. ....
28. ....	28. ....	28. ....

## ภาคผนวก 9

คำสั่งแต่งตั้งคณะกรรมการวิพากษ์หลักสูตร

คำสั่งแต่งตั้งคณะกรรมการวิพากษ์หลักสูตร

.....

.....

.....

.....

.....

.....

.....

.....

## ภาคผนวก 10

ตารางการปรับปรุงแก้ไขตามข้อเสนอแนะของคณะกรรมการวิพากษ์หลักสูตร

**ตารางการปรับปรุงแก้ไขตามข้อเสนอแนะของคณะกรรมการวิพากษ์หลักสูตร**

ข้อสังเกตและข้อเสนอแนะของกรรมการวิพากษ์หลักสูตร	การปรับปรุงแก้ไข
1. ....	1. ....
2. ....	2. ....
3. ....	3. ....
4. ....	4. ....
5. ....	5. ....
6. ....	6. ....
7. ....	7. ....
8. ....	8. ....
9. ....	9. ....
10. ....	10. ....
11. ....	11. ....
12. ....	12. ....
13. ....	13. ....
14. ....	14. ....
15. ....	15. ....
16. ....	16. ....
17. ....	17. ....
18. ....	18. ....
19. ....	19. ....
20. ....	20. ....
21. ....	21. ....
22. ....	22. ....
23. ....	23. ....
24. ....	24. ....
25. ....	25. ....
26. ....	26. ....
27. ....	27. ....
28. ....	28. ....

## ภาคผนวก 11

ตารางการปรับปรุงแก้ไขตามข้อเสนอแนะของคณะกรรมการสภาวิชาการ

**ตารางการปรับปรุงแก้ไขตามข้อเสนอแนะของคณะกรรมการสภาวิชาการ**

ข้อสังเกตและข้อเสนอแนะของกรรมการสภาวิชาการ	การปรับปรุงแก้ไข
1. ....	1. ....
2. ....	2. ....
3. ....	3. ....
4. ....	4. ....
5. ....	5. ....
6. ....	6. ....
7. ....	7. ....
8. ....	8. ....
9. ....	9. ....
10. ....	10. ....
11. ....	11. ....
12. ....	12. ....
13. ....	13. ....
14. ....	14. ....
15. ....	15. ....
16. ....	16. ....
17. ....	17. ....
18. ....	18. ....
19. ....	19. ....
20. ....	20. ....
21. ....	21. ....
22. ....	22. ....
23. ....	23. ....
24. ....	24. ....
25. ....	25. ....
26. ....	26. ....
27. ....	27. ....
28. ....	28. ....



## ภาคผนวก 12

ตารางการปรับปรุงแก้ไขตามข้อเสนอแนะของคณะกรรมการกั่นกรอง  
ก่อนนำเสนอสภามหาวิทยาลัย

ตารางการปรับปรุงแก้ไขตามข้อเสนอแนะของคณะกรรมการ  
กลั่นกรองก่อนนำเสนอสภามหาวิทยาลัย

ข้อสังเกตและข้อเสนอแนะของกรรมการกลั่นกรอง ก่อนนำเสนอสภามหาวิทยาลัย	การปรับปรุงแก้ไข
1. ....	1. ....
2. ....	2. ....
3. ....	3. ....
4. ....	4. ....
5. ....	5. ....
6. ....	6. ....
7. ....	7. ....
8. ....	8. ....
9. ....	9. ....
10. ....	10. ....
11. ....	11. ....
12. ....	12. ....
13. ....	13. ....
14. ....	14. ....
15. ....	15. ....
16. ....	16. ....
17. ....	17. ....
18. ....	18. ....
19. ....	19. ....
20. ....	20. ....
21. ....	21. ....
22. ....	22. ....
23. ....	23. ....
24. ....	24. ....
25. ....	25. ....
26. ....	26. ....

## ภาคผนวก 13

ตารางการปรับปรุงแก้ไขตามข้อเสนอแนะของคณะกรรมการสภามหาวิทยาลัย

**ตารางการปรับปรุงแก้ไขตามข้อเสนอแนะของคณะกรรมการสภามหาวิทยาลัย**

ข้อสังเกตและข้อเสนอแนะของกรรมการสภามหาวิทยาลัย	การปรับปรุงแก้ไข
1. ....	1. ....
2. ....	2. ....
3. ....	3. ....
4. ....	4. ....
5. ....	5. ....
6. ....	6. ....
7. ....	7. ....
8. ....	8. ....
9. ....	9. ....
10. ....	10. ....
11. ....	11. ....
12. ....	12. ....
13. ....	13. ....
14. ....	14. ....
15. ....	15. ....
16. ....	16. ....
17. ....	17. ....
18. ....	18. ....
19. ....	19. ....
20. ....	20. ....
21. ....	21. ....
22. ....	22. ....
23. ....	23. ....
24. ....	24. ....
25. ....	25. ....
26. ....	26. ....
27. ....	27. ....
28. ....	28. ....

## ภาคผนวก 14

### แนวปฏิบัติขั้นตอนการปิดหลักสูตร



**ประกาศมหาวิทยาลัยราชภัฏพระนคร**  
**เรื่อง แนวปฏิบัติขั้นตอนการปิดหลักสูตร**

เนื่องจากการประกันคุณภาพการศึกษาภายใน ตามองค์ประกอบที่ ๒ ด้านการเรียนการสอน ตัวบ่งชี้ที่ ๒.๑ กำหนดให้มหาวิทยาลัยต้องมีระบบและกลไกในการเปิดและปิดหลักสูตร ดังนั้น เพื่อให้การประกันคุณภาพภายในมหาวิทยาลัยราชภัฏพระนคร เป็นไปตามองค์ประกอบคุณภาพของสำนักงานคณะกรรมการการอุดมศึกษา มหาวิทยาลัยจึงได้กำหนดแนวปฏิบัติในการเสนอขอความเห็นชอบการปิดหลักสูตรที่สภามหาวิทยาลัยอนุมัติแล้ว ดังต่อไปนี้

๑. กรรมการประจำหลักสูตร โดยประธานหลักสูตรเสนอแบบฟอร์มการปิดหลักสูตร
๒. คณะแต่งตั้งคณะกรรมการพิจารณาปิดหลักสูตรของคณะ
๓. คณะกรรมการพิจารณาปิดหลักสูตร ดำเนินการพิจารณารายละเอียดการเสนอปิดหลักสูตร ดังนี้
  - ๓.๑ ประเด็นความต้องการของสังคม ความต้องการด้านตลาดแรงงานของประเทศ
  - ๓.๒ ประเด็นความสอดคล้องกับนโยบายการผลิตบัณฑิตของมหาวิทยาลัย
  - ๓.๓ ประเด็นความพร้อมของการดำเนินการจัดการเรียนการสอนให้เป็นไปตามเกณฑ์มาตรฐานหลักสูตร
    - ๓.๔ ประเด็นความสามารถในการแข่งขันกับมหาวิทยาลัยอื่น
    - ๓.๕ สรุปผลการดำเนินงานด้านความคุ้มค่า คุ้มทุน
    - ๓.๖ สรุปภาพรวมผลการดำเนินงานจัดการเรียนการสอนที่ผ่านมา
    - ๓.๗ สรุปผลการประเมินคุณภาพ
    - ๓.๘ อื่นๆ ตามที่คณะกรรมการฯ เห็นสมควร
๔. คณะกรรมการฯ พิจารณาให้ความเห็นชอบการปิดหลักสูตร แล้วจึงส่งเรื่องให้คณะนำเข้าคณะกรรมการประจำคณะพิจารณาให้ความเห็นชอบ และนำเสนอสำนักส่งเสริมวิชาการและงานทะเบียน
๕. สำนักส่งเสริมวิชาการและงานทะเบียน นำหลักสูตรที่คณะแจ้งปิดเสนอต่อคณะกรรมการบริหารมหาวิทยาลัย (กบ.) สภาวิชาการพิจารณาเห็นชอบและเสนอสภามหาวิทยาลัยเพื่อพิจารณาอนุมัติการปิดหลักสูตร

๖. สำนักส่งเสริมวิชาการและงานทะเบียน จะนำหลักสูตรที่สภามหาวิทยาลัยอนุมัติปิดหลักสูตร เสนอต่อคณะกรรมการการอุดมศึกษาภายใน ๓๐ วัน

๗. เมื่อสำนักงานคณะกรรมการการอุดมศึกษารับทราบการปิดหลักสูตรแล้วจะแจ้งให้สำนักงานคณะกรรมการข้าราชการพลเรือน (ก.พ.) ทราบต่อไป

๘. คณะใดต้องการเปิดหลักสูตร ที่มหาวิทยาลัยแจ้งปิดที่สำนักงานคณะกรรมการการอุดมศึกษาแล้ว ต้องนำหลักสูตรนั้นเสนอต่อสภาวิชาการและสภามหาวิทยาลัยใหม่ตามขั้นตอน

#### ระยะเวลาการเสนอปิดหลักสูตร

คณะที่มีความประสงค์จะเสนอปิดหลักสูตร ให้การดำเนินการภายในวันที่ ๓๑ ธันวาคม ของทุกปี เพื่อมหาวิทยาลัยจะได้มีเวลาเพียงพอในการดำเนินเรื่องเสนอพิจารณาหลักสูตรต่อคณะกรรมการบริหารมหาวิทยาลัย สภาวิชาการ สภามหาวิทยาลัย และคณะกรรมการการอุดมศึกษา (สกอ.)

#### หลักสูตรที่อยู่ในเงื่อนไขการพิจารณาปิดหลักสูตร

๑. หลักสูตรที่ไม่เปิดสอนติดต่อกัน ๕ ปีการศึกษา
๒. หลักสูตรที่ไม่เป็นไปตามความต้องการของประเทศและนโยบายการผลิตบัณฑิตของมหาวิทยาลัย หรือหลักสูตรที่หมดความจำเป็นในการผลิตบัณฑิต
๓. หลักสูตรที่ไม่เป็นไปตามเกณฑ์มาตรฐานหลักสูตร เช่น อาจารย์ประจำหลักสูตรไม่ครบ หรือมีคุณภาพไม่ตรงหรือสัมพันธ์กับสาขาวิชาที่เปิด
๔. จำนวนนักศึกษาต่ำกว่าแผนรับนักศึกษาอย่างต่อเนื่อง
๕. หลักสูตรที่ไม่สามารถแข่งขันกับมหาวิทยาลัยอื่นได้ และพัฒนาสู่ความเป็นเลิศได้ยาก
๖. ต้องการปิดหลักสูตร เพื่อใช้ศักยภาพของอาจารย์เป็นอาจารย์ประจำหลักสูตรที่จะพัฒนาใหม่
๗. หลักสูตรที่มีปัญหาในการบริหารจัดการหลักสูตรในภาพรวม

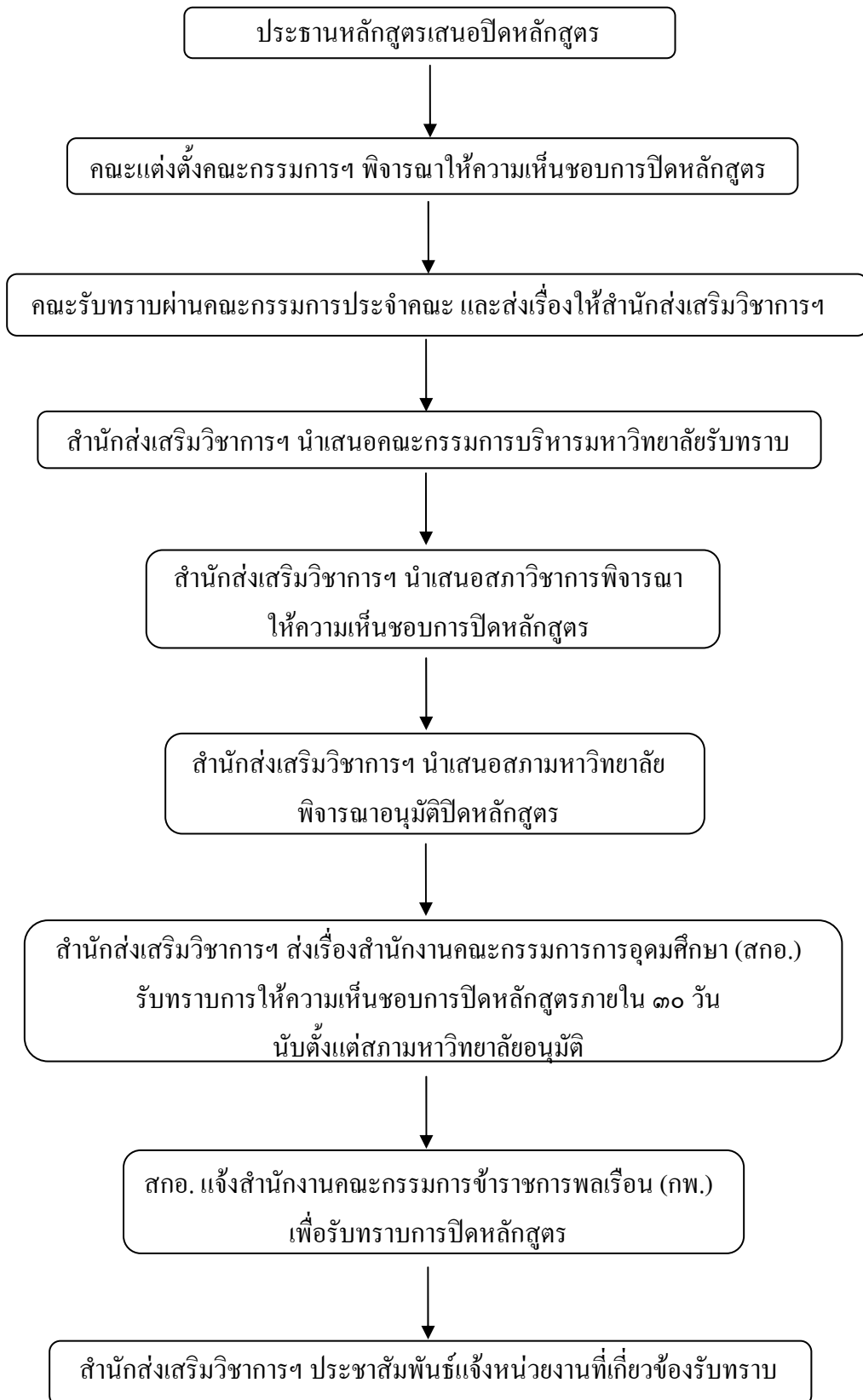
ทั้งนี้ การเสนอปิดหลักสูตร ในภาคการศึกษาหรือปีการศึกษาใด หากยังมีนักศึกษายังไม่สำเร็จการศึกษาในหลักสูตรที่เสนอขอปิด ให้ดำเนินการจัดการเรียนการสอนในหลักสูตรนั้นต่อไป จนกว่านักศึกษาคนสุดท้ายจะสำเร็จการศึกษาหรือพ้นสภาพการศึกษาเป็นนักศึกษาในหลักสูตรนั้น และนับจากภาคการศึกษาหรือปีการศึกษาที่ขอปิดหลักสูตรจะต้องไม่มีการประชาสัมพันธ์หรือเปิดรับนักศึกษาต่อไปนี้อีก

ประกาศ ณ วันที่ ๓๐ เดือน มิถุนายน พ.ศ. ๒๕๕๓

(รองศาสตราจารย์เปรี๊ญ กิจรัตน์ภร)  
อธิการบดีมหาวิทยาลัยราชภัฏพระนคร



ขั้นตอนการเสนอขอปิดหลักสูตร  
มหาวิทยาลัยราชภัฏพระนคร



แบบรายงานข้อมูลการพิจารณารายละเอียดของหลักสูตรตามกรอบมาตรฐานคุณวุฒิ  
ระดับปริญญาตรี

ชื่อสถาบันอุดมศึกษา.....

วิทยาเขต/คณะ/ภาควิชา.....

หมวดที่ 1 ข้อมูลทั่วไป

1. ชื่อหลักสูตร (ภาษาไทย).....  
(ภาษาอังกฤษ).....

2. ชื่อปริญญา (ภาษาไทย).....  
(ภาษาอังกฤษ).....

อักษรย่อปริญญา (ภาษาไทย).....  
(ภาษาอังกฤษ).....

หลักเกณฑ์ในการเรียกชื่อปริญญา

- เป็นไปตามพระราชกฤษฎีกา ชื่อ..... พ.ศ. ....
- เป็นไปตามเกณฑ์การกำหนดชื่อปริญญาของ กกอ.
- ไม่เป็นไปตามเกณฑ์แต่ได้รับความเห็นชอบให้ใช้ชื่อนี้จาก กกอ. เมื่อ.....

3. สถานสภาพของหลักสูตร

- หลักสูตรใหม่ ⇨ กำหนดเปิดสอน เดือน..... พ.ศ. ....
- หลักสูตรปรับปรุง ⇨ กำหนดเปิดสอน เดือน..... พ.ศ. ....
- ปรับปรุงจากหลักสูตร ชื่อ.....
- เริ่มใช้มาตั้งแต่ปีการศึกษา.....
- ปรับปรุงครั้งสุดท้ายเมื่อปีการศึกษา.....

4. การพิจารณาอนุมัติ/เห็นชอบหลักสูตร

- ได้พิจารณากลับกรองโดยคณะกรรมการ.....  
เมื่อวันที่.....เดือน..... พ.ศ. ....
- ได้รับอนุมัติ/เห็นชอบหลักสูตรจากสภาสถาบันฯ ในการประชุมครั้งที่.....  
เมื่อวันที่.....เดือน..... พ.ศ. ....

\*5. แนวทางที่ใช้ในการพัฒนาหลักสูตร

- เป็นไปตามกรอบมาตรฐานคุณวุฒิระดับอุดมศึกษาแห่งชาติ
- เป็นไปตามมาตรฐานคุณวุฒิระดับปริญญาตรีสาขา/สาขาวิชาที่เกี่ยวข้อง ได้แก่ .....
- .....
- .....

\*6. สถานที่จัดการเรียนการสอน

- เฉพาะในสถาบัน
- วิทยาเขต (ระบุ) .....
- นอกสถานที่ตั้ง (ระบุ) .....

7. รูปแบบของหลักสูตร

7.1 รูปแบบ

- หลักสูตรปริญญาตรี (ต่อเนื่อง)                       หลักสูตรปริญญาตรี 4 ปี
- หลักสูตรปริญญาตรี 5 ปี                                       หลักสูตรปริญญาตรี 6 ปี
- อื่น ๆ (ระบุ) .....

7.2 ภาษาที่ใช้

- หลักสูตรจัดการศึกษาเป็นภาษาไทย
- หลักสูตรจัดการศึกษาเป็นภาษาต่างประเทศ (ระบุภาษา).....
- หลักสูตรจัดการศึกษาเป็นภาษาไทยและภาษาต่างประเทศ (ระบุภาษา).....

7.3 การรับผู้เข้าศึกษา

- รับเฉพาะนักศึกษาไทย
- รับเฉพาะนักศึกษาต่างชาติ
- รับทั้งนักศึกษาไทยและนักศึกษาต่างชาติ

7.4 ความร่วมมือกับสถาบันอื่น

- เป็นหลักสูตรของสถาบันโดยเฉพาะ
- เป็นหลักสูตรที่ได้รับความร่วมมือสนับสนุนจากสถาบันอื่น
  - ⇒ ชื่อสถาบัน.....
  - ⇒ รูปแบบของความร่วมมือสนับสนุน.....

.....

- เป็นหลักสูตรร่วมกับสถาบันอื่น
  - ⇒ ชื่อสถาบัน.....ประเทศ.....

⇒ รูปแบบของการร่วม

- ร่วมมือกัน โดยสถาบันฯ เป็นผู้ให้ปริญญา
- ร่วมมือกัน โดยสถาบันฯอื่น เป็นผู้ให้ปริญญา
- ร่วมมือกัน โดยผู้ศึกษาอาจได้รับปริญญาจากสองสถาบัน (หรือมากกว่า 2สถาบัน)

7.5 การให้ปริญญา แก่ผู้สำเร็จการศึกษา

- ให้ปริญญาเพียงสาขาวิชาเดียว
- ให้ปริญญามากกว่า 1 สาขาวิชา (เช่น ทวิปริญญา)
- อื่น ๆ (ระบุ).....

\*8. อาชีพที่สามารถประกอบได้หลังสำเร็จการศึกษา

1. .... 2. .... 3. .... 4. ....

## หมวดที่ 2 ข้อมูลเฉพาะของหลักสูตร

1. ปรัชญา ความสำคัญ และวัตถุประสงค์ของหลักสูตร

- สัมพันธ์สอดคล้องกับแผนพัฒนาการอุดมศึกษาของชาติ
- สอดคล้องกับปรัชญาการอุดมศึกษา
- สอดคล้องกับปรัชญาของสถาบันฯ
- สอดคล้องกับมาตรฐานวิชาการ สาขาวิชา.....
- สอดคล้องกับมาตรฐานวิชาชีพ สาขาวิชา.....
- เน้นการผลิตบัณฑิตให้มีคุณลักษณะ (ระบุ).....
- อื่น ๆ (ระบุ).....

\*2. แผนพัฒนาปรับปรุงหลักสูตร

- มีแผนการพัฒนาเปลี่ยนแปลง
- มีกลยุทธ์ในการดำเนินการ
- มีการกำหนดหลักฐาน/ตัวบ่งชี้ความสำเร็จ

### หมวดที่ 3 ระบบการจัดการศึกษา การดำเนินการ และโครงสร้างของหลักสูตร

#### 1. ระบบการจัดการศึกษา

##### 1.1 ระบบ

- ระบบทวิภาค ภาคการศึกษาละ.....สัปดาห์
- ระบบไตรภาค ภาคการศึกษาละ.....สัปดาห์
- ระบบจตุรภาค ภาคการศึกษาละ.....สัปดาห์
- ระบบอื่น ๆ (ระบุรายละเอียด).....

##### 1.2 การเทียบเคียงหน่วยกิตในระบบทวิภาค (ในกรณีที่มีใช้ระบบทวิภาค - ระบุรายละเอียด)

.....

##### 1.3 การจัดการศึกษาภาคฤดูร้อน

- มีภาคฤดูร้อน จำนวน.....ภาค ภาคละ.....สัปดาห์
- ไม่มีภาคฤดูร้อน

#### 2. การดำเนินการหลักสูตร

##### 2.1 วัน – เวลาดำเนินการ

- วัน – เวลาราชการปกติ
- นอกวัน – เวลาราชการ (ระบุ).....

##### 2.2 การเปิดโอกาสให้ผู้เข้าศึกษา

- เฉพาะแบบศึกษาเต็มเวลา
- เฉพาะแบบศึกษาบางเวลา
- ทั้งแบบศึกษาเต็มเวลาและแบบศึกษาบางเวลา

##### 2.3 คุณสมบัติของผู้เข้าศึกษา

- เป็นผู้สำเร็จการศึกษามัธยมศึกษาตอนปลายหรือเทียบเท่า
- เป็นผู้สำเร็จการศึกษาประกาศนียบัตรวิชาชีพชั้นสูงหรือเทียบเท่า หรืออนุปริญญา
- มีเกณฑ์คุณสมบัติเพิ่มเติม (ระบุ).....

##### 2.4 จำนวนผู้เข้าศึกษาในหลักสูตร ..... คน

##### \*2.5 รูปแบบการจัดการเรียนการสอน

- แบบชั้นเรียน
- แบบทางไกลผ่านสื่อสิ่งพิมพ์เป็นหลัก
- แบบทางไกลผ่านสื่อแพร่ภาพและเสียงเป็นสื่อหลัก
- แบบทางไกลทางอิเล็กทรอนิกส์เป็นสื่อหลัก (E-learning)

- แบบทางไกลทางอินเทอร์เน็ต
- อื่นๆ (ระบุ) .....

\*2.6 ระบบการเทียบโอนหน่วยกิต รายวิชาและการลงทะเบียนเรียนข้ามมหาวิทยาลัย (ถ้ามี)

- มีระบบการเทียบโอนหน่วยกิต
- มีการลงทะเบียนเรียนข้ามสถาบัน

3. หลักสูตรและอาจารย์ผู้สอน

3.1 จำนวนหน่วยกิตรวมและระยะเวลาศึกษา

- จำนวนหน่วยกิตรวมตลอดหลักสูตร ไม่น้อยกว่า.....หน่วยกิต
  - แบบศึกษาเต็มเวลา ⇨ ให้ศึกษาได้ไม่เกิน.....ปีการศึกษา
    - ⇨ สำเร็จการศึกษาได้ไม่ก่อน.....ภาคการศึกษา
  - แบบศึกษาบางเวลา ⇨ ให้ศึกษาได้ไม่เกิน.....ปีการศึกษา
    - ⇨ สำเร็จการศึกษาได้ไม่ก่อน.....ภาคการศึกษา

3.2 โครงสร้างหลักสูตร

- หมวดวิชาศึกษาทั่วไป.....หน่วยกิต
- หมวดวิชาเฉพาะ.....หน่วยกิต
  - วิชาแกน.....หน่วยกิต
  - วิชาเอก.....หน่วยกิต
  - วิชาโท..... หน่วยกิต
- หมวดวิชาเลือกเสรี.....หน่วยกิต

### 3.3 จำนวนและคุณวุฒิของอาจารย์

#### \*3.3.1 อาจารย์ผู้รับผิดชอบหลักสูตร

เลขประจำตัวประชาชน	ตำแหน่งทางวิชาการ	ชื่อ – สกุล	คุณวุฒิระดับอุดมศึกษา (เรียงลำดับจากคุณวุฒิสุงสุด ถึงระดับปริญญาตรี)	สาขาวิชา	สำเร็จการศึกษาจาก <u>สถาบัน</u>	<u>ปี พ.ศ.</u>
1. ....	.....	.....	.....	.....	.....	.....
			.....	.....	.....	.....
			.....	.....	.....	.....
			.....	.....	.....	.....
2. ....	.....	.....	.....	.....	.....	.....
			.....	.....	.....	.....
			.....	.....	.....	.....
			.....	.....	.....	.....
3. ....	.....	.....	.....	.....	.....	.....
			.....	.....	.....	.....
			.....	.....	.....	.....
			.....	.....	.....	.....

3.3.2 อาจารย์ประจำหลักสูตร

เลขประจำตัวประชาชน	ตำแหน่งทางวิชาการ	ชื่อ – สกุล	คุณวุฒิตะดับอุดมศึกษา	สาขาวิชา	สำเร็จการศึกษาจาก	สถาบัน	ปี พ.ศ.
.....	.....	.....	.....	.....	.....	.....	.....
.....	.....	.....	.....	.....	.....	.....	.....
.....	.....	.....	.....	.....	.....	.....	.....
.....	.....	.....	.....	.....	.....	.....	.....
.....	.....	.....	.....	.....	.....	.....	.....
.....	.....	.....	.....	.....	.....	.....	.....
.....	.....	.....	.....	.....	.....	.....	.....
.....	.....	.....	.....	.....	.....	.....	.....
.....	.....	.....	.....	.....	.....	.....	.....
.....	.....	.....	.....	.....	.....	.....	.....
.....	.....	.....	.....	.....	.....	.....	.....
.....	.....	.....	.....	.....	.....	.....	.....
.....	.....	.....	.....	.....	.....	.....	.....
.....	.....	.....	.....	.....	.....	.....	.....
.....	.....	.....	.....	.....	.....	.....	.....
.....	.....	.....	.....	.....	.....	.....	.....
.....	.....	.....	.....	.....	.....	.....	.....
.....	.....	.....	.....	.....	.....	.....	.....
.....	.....	.....	.....	.....	.....	.....	.....
.....	.....	.....	.....	.....	.....	.....	.....

หมายเหตุ ให้แนบข้อมูลประวัติอาจารย์ประจำหลักสูตรตามหัวข้อดังกล่าวพร้อมรายละเอียดผลงานวิชาการและประสบการณ์สอน



\*4. การฝึกประสบการณ์ภาคสนาม

มี (ระบุว่าเป็นฝึกงาน ฝึกภาคสนาม หรือสหกิจศึกษา หรืออื่นๆ)

.....

ไม่มี

\*5. การทำโครงการหรือการวิจัย

มี (ระบุว่าเป็นโครงการหรือการวิจัย).....

ไม่มี

### หมวดที่ 4 มาตรฐานผลการเรียนรู้ตามกรอบมาตรฐานคุณวุฒิ

\*1. การพัฒนาคุณลักษณะพิเศษของนักศึกษา (ระบุลักษณะพิเศษของนักศึกษาที่นอกเหนือไปจากความคิดหวังโดยทั่วไป ที่สถาบัน คณะ หรือภาควิชา พยายามพัฒนาให้มีขึ้นในตัวนักศึกษาของหลักสูตรนี้)

.....

.....

\*2. มาตรฐานผลการเรียนรู้ตามกรอบมาตรฐานคุณวุฒิ

มีมาตรฐานผลการเรียนรู้ตามที่กำหนดในกรอบมาตรฐานคุณวุฒิครบ 5 ด้าน

มีมาตรฐานผลการเรียนรู้เพิ่มเติม ..... ด้าน (ระบุ) .....

.....

\*3. การแสดงแผนที่การกระจายความรับผิดชอบมาตรฐานผลการเรียนรู้จากหลักสูตรสู่รายวิชา (Curriculum Mapping) เพื่อแสดงถึงความร่วมมือกันของคณาจารย์ในหลักสูตรในการเพื่อพัฒนา มาตรฐานผลการเรียนรู้ให้แก่นักศึกษา

มี

ไม่มี

## หมวด 5 หลักเกณฑ์ในการประเมินผลนักศึกษา

### 1. เกณฑ์การให้ระดับคะแนน

- เกณฑ์การวัดผล (ระบุ).....
- เกณฑ์ขั้นต่ำรายวิชา (ถ้ามี – ระบุ).....
- เกณฑ์อื่น ๆ (ถ้ามี – ระบุ).....

### \*2. การทวนสอบมาตรฐานผลสัมฤทธิ์ของนักศึกษา

- มี (ระบุกระบวนการทวนสอบโดยย่อ) .....
- ไม่มี

### 3. เกณฑ์การสำเร็จการศึกษาตามหลักสูตร

#### 3.1 การสำเร็จการศึกษา

- เรียนครบตามจำนวนหน่วยกิตที่กำหนดไว้ในหลักสูตร
- ระดับเต็มคะแนนเฉลี่ยสะสมขั้นต่ำ.....(จากระบบ 4 ระดับคะแนน)
- เกณฑ์อื่น ๆ (ระบุ).....

#### 3.2 อนุสัญญา - มีการให้อนุสัญญาเป็นส่วนหนึ่งของหลักสูตรปริญญาตรีนี้หรือไม่

- มี ⇨ เงื่อนไข (ระบุ).....
- ไม่มี

## หมวดที่ 6 การพัฒนาคณาจารย์

### \*1. การเตรียมการสำหรับอาจารย์ใหม่

- มี (ระบุ).....
- ไม่มี

### \*2. การพัฒนาความรู้และทักษะให้แก่คณาจารย์

- มีการพัฒนาด้านวิชาการ
- มีการพัฒนาด้านวิชาชีพ
- มีการพัฒนาทักษะการจัดการเรียนการสอน
- มีการพัฒนาทักษะการวัดและประเมินผล

## หมวด 7 การประกันคุณภาพหลักสูตร

หลักสูตรได้กำหนดระบบและวิธีการประกันคุณภาพหลักสูตรในแต่ละประเด็น ดังนี้

### 1. การบริหารหลักสูตร เช่น

- มีคณะกรรมการประจำหลักสูตรเป็นผู้กำกับดูแลและคอยให้คำแนะนำ ตลอดจนแนวปฏิบัติให้แก่อาจารย์ผู้รับผิดชอบหลักสูตร
- อาจารย์ผู้รับผิดชอบหลักสูตรวางแผนการจัดการเรียนการสอนร่วมกับผู้บริหารของคณะและอาจารย์ผู้สอน ติดตามและรวบรวมข้อมูล สำหรับใช้ในการปรับปรุงและพัฒนาหลักสูตร โดยกระทำ ทุกปีอย่างต่อเนื่อง
- มีการประเมินความพึงพอใจของหลักสูตรและการเรียนการสอน โดยบัณฑิตที่สำเร็จการศึกษา
- อื่นๆ (ระบุ).....

### 2. การบริหารทรัพยากรการเรียนการสอน เช่น

- คณะมีการจัดสรรงบประมาณประจำปี เพื่อจัดซื้อตำรา สื่อการเรียนการสอน วัสดุทัศนูปกรณ์ และ วัสดุครุภัณฑ์คอมพิวเตอร์ อื่นๆ อย่างเพียงพอ
- คณะมีความพร้อมด้านหนังสือ ตำรา และการสืบค้นผ่านฐานข้อมูล โดยมีสำนักหอสมุดกลางที่มีหนังสือด้านการบริหารจัดการและด้านอื่น ๆ รวมถึงฐานข้อมูลที่จะให้สืบค้น
- อื่นๆ (ระบุ)

### \*3. การบริหารคณาจารย์ เช่น

- มีระเบียบและหลักเกณฑ์ของมหาวิทยาลัยในการรับอาจารย์ใหม่
- มีการวางแผนและดำเนินการเพื่อให้เกิดการมีส่วนร่วมของคณาจารย์ในการวางแผน การติดตามและทบทวนหลักสูตร
- มีหลักเกณฑ์ในการแต่งตั้งคณาจารย์พิเศษ
- อื่นๆ (ระบุ) .....

### \*4. การบริหารบุคลากรสนับสนุนการเรียนการสอน เช่น

- มีการกำหนดคุณสมบัติเฉพาะสำหรับตำแหน่ง
- มีการวางแผนและดำเนินการเพิ่มทักษะความรู้เพื่อการปฏิบัติงาน
- อื่นๆ (ระบุ) .....

### 5. การสนับสนุนและการให้คำแนะนำนักศึกษา ระบุ).....

6. การสำรวจความต้องการทั้งเชิงปริมาณและคุณภาพของตลาดแรงงาน สังคม และ/หรือความพึงพอใจ  
ของผู้ใช้บัณฑิตต่อการพัฒนาหรือปรับปรุงหลักสูตร (ระบุ) .....

\*7. การกำหนดตัวชี้วัดผลการดำเนินงาน (Key Performance Indicators) มีทั้งหมดจำนวน .....ตัวชี้วัด  
ดังนี้ (ถ้ามีมากกว่าที่กำหนดไว้ให้ระบุให้ครบถ้วน)

7.1 สอดคล้องกับตัวชี้วัดในกรอบมาตรฐานคุณวุฒิระดับอุดมศึกษาแห่งชาติ .....ตัวชี้วัด

7.2 สอดคล้องกับตัวชี้วัดในมาตรฐานคุณวุฒิระดับปริญญาตรีสาขา/สาขาวิชา .....  
จำนวน ..... ตัวชี้วัด

7.3 มีตัวชี้วัดเพิ่มเติมจากข้อ 1 และ/หรือ ข้อ 2 อีก ..... ตัวชี้วัด

## หมวดที่ 8 การประเมินและการปรับปรุงการดำเนินการของหลักสูตร

\*1. การประเมินประสิทธิผลของการสอนในหลักสูตร

1.1 มีการประเมินกลยุทธ์การสอน เช่น

- การสังเกตพฤติกรรมและการโต้ตอบของนักศึกษา
- การประชุมคณาจารย์ในภาควิชา เพื่อการแลกเปลี่ยนเรียนรู้และขอคำแนะนำ
- การสอบถามจากนักศึกษา
- อื่นๆ (ระบุ) .....

1.2 มีการประเมินทักษะของอาจารย์ในการใช้แผนกลยุทธ์การสอน

- ประเมินจากนักศึกษาเกี่ยวกับการสอนของอาจารย์ในทุกด้าน เช่น กลวิธีการสอน การตรงต่อเวลา การชี้แจงเป้าหมาย วัตถุประสงค์ของรายวิชา เกมท์การวัดและประเมินผล และการใช้สื่อการสอน
- ประเมินโดยตัวอาจารย์เองและเพื่อนร่วมงาน
- อื่นๆ (ระบุ) .....

\*2. การประเมินหลักสูตรในภาพรวม มีกระบวนการที่ได้ข้อมูลย้อนกลับในการประเมินคุณภาพของหลักสูตรในภาพรวม เช่น

- ประเมินหลักสูตรในภาพรวมโดยนักศึกษาชั้นปีสุดท้าย
- ประชุมผู้แทนนักศึกษากับผู้แทนอาจารย์
- ประเมินโดยที่ปรึกษาหรือผู้ทรงคุณวุฒิจากรายงานผลการดำเนินการหลักสูตร
- ประเมินโดยผู้ใช้บัณฑิตหรือผู้มีส่วนเกี่ยวข้องอื่นๆ
- อื่นๆ (ระบุ) .....

\*3. มีการประเมินผลการดำเนินงานตามตัวบ่งชี้ผลการดำเนินงานที่ปรากฏในรายละเอียดของหลักสูตร โดย

- คณาจารย์ผู้รับผิดชอบหลักสูตร
- คณะกรรมการประเมินคุณภาพภายในระดับภาควิชา
- อื่นๆ (ระบุ) .....

\*4. กระบวนการทบทวนผลการประเมินและการวางแผนปรับปรุงหลักสูตร เช่น

- การนำข้อมูลจากการรายงานผลการดำเนินการรายวิชาเสนออาจารย์ผู้รับผิดชอบหลักสูตร
- อาจารย์ผู้รับผิดชอบหลักสูตรสรุปผลการดำเนินการประจำปีเสนอหัวหน้าภาควิชา
- ประชุมอาจารย์ประจำหลักสูตรเพื่อพิจารณาทบทวนผลการดำเนินการหลักสูตร
- อื่นๆ (ระบุ) .....

รับรองความถูกต้องของข้อมูล

(ลงชื่อ)

(.....)

ตำแหน่ง .....

วันที่.....เดือน.....พ.ศ. ....

\* หมายถึง หัวข้อที่เพิ่มเติมจากเกณฑ์มาตรฐานหลักสูตรเพื่อให้เป็นไปตามกรอบมาตรฐานคุณวุฒิฯ